

**ЧАСТНОЕ ПРОФЕССИОНАЛЬНОЕ ОБРАЗОВАТЕЛЬНОЕ УЧРЕЖДЕНИЕ  
«СИБИРСКИЙ КОЛЛЕДЖ СОВРЕМЕННЫХ ТЕХНОЛОГИЙ»  
(ЧПОУ СКСТ)**

**РАССМОТРЕНО**  
Педагогическим советом ЧПОУ СКСТ

**УТВЕРЖДЕНО**  
Приказом директора ЧПОУ СКСТ

**«29» июня 2023г.**  
Протокол №1

**№ 29 от «29» июня 2023г.**  
Директор ЧПОУ СКСТ

ЧАСТНОЕ  
ПРОФЕССИОНАЛЬНОЕ  
ОБРАЗОВАТЕЛЬНОЕ  
УЧРЕЖДЕНИЕ  
«СИБИРСКИЙ  
КОЛЛЕДЖ  
СОВРЕМЕННЫХ  
ТЕХНОЛОГИЙ»

Подписано: ЧАСТНОЕ  
ПРОФЕССИОНАЛЬНОЕ  
ОБРАЗОВАТЕЛЬНОЕ УЧРЕЖДЕНИЕ  
«СИБИРСКИЙ КОЛЛЕДЖ  
СОВРЕМЕННЫХ ТЕХНОЛОГИЙ»  
DN: cn=ЧАСТНОЕ  
ПРОФЕССИОНАЛЬНОЕ  
ОБРАЗОВАТЕЛЬНОЕ УЧРЕЖДЕНИЕ  
«СИБИРСКИЙ КОЛЛЕДЖ  
СОВРЕМЕННЫХ ТЕХНОЛОГИЙ»,  
c=RU, o=ЧАСТНОЕ  
ПРОФЕССИОНАЛЬНОЕ  
ОБРАЗОВАТЕЛЬНОЕ УЧРЕЖДЕНИЕ  
«СИБИРСКИЙ КОЛЛЕДЖ  
СОВРЕМЕННЫХ ТЕХНОЛОГИЙ»  
Date: 2023.06.29 09:05:24 +07'00'



СИБИРСКИЙ КОЛЛЕДЖ  
СОВРЕМЕННЫХ  
ТЕХНОЛОГИЙ

Сведения об электронной подписи

Подписано: Лисовец Светлана

Юрьевна

Должность: директор

Пользователь: slisovets

**МЕТОДИЧЕСКИЕ УКАЗАНИЯ  
ПО ПОДГОТОВКЕ И ПОРЯДКУ ПРОВЕДЕНИЯ  
ГОСУДАРСТВЕННОЙ ИТОГОВОЙ АТТЕСТАЦИИ  
ПО ПРОГРАММАМ ПОДГОТОВКИ СПЕЦИАЛИСТОВ СРЕДНЕГО ЗВЕНА  
СРЕДНЕГО ПРОФЕССИОНАЛЬНОГО ОБРАЗОВАНИЯ**

**ДЛЯ СПЕЦИАЛЬНОСТИ**

**43.02.16 «ТУРИЗМ И ГОСТЕПРИИМСТВО»**

**Барнаул**  
**2023**

**МЕТОДИЧЕСКИЕ УКАЗАНИЯ  
ПО ПОДГОТОВКЕ И ПОРЯДКУ ПРОВЕДЕНИЯ  
ГОСУДАРСТВЕННОЙ ИТОГОВОЙ АТТЕСТАЦИИ  
ПО ПРОГРАММАМ ПОДГОТОВКИ СПЕЦИАЛИСТОВ СРЕДНЕГО ЗВЕНА  
СРЕДНЕГО ПРОФЕССИОНАЛЬНОГО ОБРАЗОВАНИЯ**

Целью методических указаний является предоставление участникам образовательного процесса необходимой методической помощи по выполнению, оформлению и защите дипломного проекта (работы) и порядком проведения и подготовки к демонстрационному экзамену.

В методических указаниях сформулированы основные требования к ГИА, определены цели, задачи и формы выполнения дипломного проекта (работы), приведены рекомендации по выбору темы работы, этапам ее выполнения, объему, структуре, оформлению, процедуре защиты, критерии оценивания ГИА, а также рассмотрен порядок подготовки и проведения демонстрационного экзамена.

## О Г Л А В Л Е Н И Е

	Стр.
1. ОБЩИЕ ПОЛОЖЕНИЯ .....	<b>Ошибка! Закладка не определена.</b>
2. ОРГАНИЗАЦИЯ РУКОВОДСТВА И КОНСУЛЬТАТИВНОЙ ПОМОЩИ ПРИ ВЫПОЛНЕНИИ ДИПЛОМНОГО ПРОЕКТА (РАБОТЫ).....	<b>Ошибка! Закладка не определена.</b>
2.1. Руководство дипломного проекта (работы). .....	6
2.2. Организация консультаций. ....	7
3. ТРЕБОВАНИЯ К ВЫПОЛНЕНИЮ И СОДЕРЖАНИЮ ДИПЛОМНОГО ПРОЕКТА (РАБОТЫ). .....	<b>Ошибка! Закладка не определена.</b>
3.1. Этапы выполнения дипломного проекта (работы). ....	8
3.2. Выбор темы дипломного проекта (работы). ....	8
3.3. Календарь государственной итоговой аттестации. ....	9
3.4. Структура и объем дипломного проекта (работы). Разработка содержания дипломного проекта (работы). ....	10
3.5. Информационный и библиографический поиск, сбор, анализ и обобщение публикаций. ....	11
3.6. Характеристика структурных частей дипломного проекта (работы). ....	12
3.7. Требования к оформлению дипломного проекта (работы). ....	18
3.8. Подготовка к защите дипломного проекта (работы). ....	22
3.9. Рекомендации по составлению компьютерной презентации (дипломного проекта (работы) с помощью пакета Microsoft PowerPoint). ....	23
4. ОЦЕНКА КАЧЕСТВА ДИПЛОМНОГО ПРОЕКТА (РАБОТЫ).....	<b>Ошибка! Закладка не определена.</b>
4.1. Справка о внедрении практических рекомендаций дипломного проекта (работы). ....	24
4.2. Процедура и результаты публичной защиты дипломного проекта (работы). ....	24
4.3. Критерии оценивания содержания оформления и защиты дипломного проекта (работы). ....	26
5. ПОРЯДОК ПОДГОТОВКИ И ПРОВЕДЕНИЯ ДЕМОНСТРАЦИОННОГО ЭКЗАМЕНА.....	28
5.1. Подготовка проведения ГИА в форме демонстрационного экзамена. ....	28
5.2. Проведение ГИА в форме демонстрационного экзамена .....	28
5.3. Оценивание результатов ГИА в форме демонстрационного экзамена .....	32
5.4. Порядок подачи и рассмотрения апелляций в форме демонстрационного экзамена. ....	33
СПИСОК ИСПОЛЬЗУЕМЫХ ИСТОЧНИКОВ .....	<b>Ошибка! Закладка не определена.</b>
ПРИЛОЖЕНИЕ 1.Задание на выполнение дипломного проекта (работы).....	38
ПРИЛОЖЕНИЕ 2.Пример содержания дипломного проекта (работы) специалиста среднего звена по специальности «Экономика и бухгалтерский учет (по отраслям) .....	39
ПРИЛОЖЕНИЕ 3. Унифицированные требования .....	40
ПРИЛОЖЕНИЕ 4. Титульный лист .....	41
ПРИЛОЖЕНИЕ 5. Информация для демонстрационного материала .....	42
ПРИЛОЖЕНИЕ 6. Титульный лист для демонстрационных материалов .....	43
ПРИЛОЖЕНИЕ 7. Отзыв .....	44
ПРИЛОЖЕНИЕ 8. Рекомендации к докладу по защите дипломного проекта (работы) .....	46
ПРИЛОЖЕНИЕ 9. Образец справки о внедрении результатов дипломного проекта (работы) .....	<b>Ошибка! Закладка не определена.</b>



## 1. ОБЩИЕ ПОЛОЖЕНИЯ

Методические указания разработаны на основании:

- Федеральный закон от 29.12.2012 № 273-ФЗ «Об образовании в Российской Федерации» (с последующими изменениями и дополнениями);
- Порядок проведения государственной итоговой аттестации по образовательным программам среднего профессионального образования, утвержденный Приказом Минпросвещения России от 08.11.2021 № 800;
- Порядок организации и осуществления образовательной деятельности по образовательным программам среднего профессионального образования, утвержденный Приказом Минпросвещения России от 24.08.2022 № 762;
- Правила применения организациями, осуществляющими образовательную деятельность, электронного обучения, дистанционных образовательных технологий при реализации образовательных программ", утвержденные Постановлением Правительства РФ от 11.10.2023 № 1678;
- Федеральные государственные образовательные стандарты по специальностям среднего профессионального образования;
- Устав образовательной организации.

На основании Порядка проведения государственной итоговой аттестации по образовательным программам среднего профессионального образования, утвержденный Приказом Минпросвещения России от 08.11.2021 № 800 государственная итоговая аттестация проводится в форме защиты дипломного проекта (работы) и демонстрационного экзамена.

**Дипломный проект (работа)** – научно-практическая работа по определенной проблеме, систематизирующая, закрепляющая и расширяющая теоретические знания, и практические навыки обучающихся при решении научных и практических задач в избранной профессиональной сфере, демонстрирующая умение выпускников самостоятельно решать профессиональные задачи и характеризующая итоговый уровень их квалификации, подтверждающая готовность к профессиональной деятельности.

Целью выполнения дипломного проекта (работы) является расширение, систематизация и закрепление теоретических знаний и практических навыков студентов, полученных при освоении основной профессиональной образовательной программы СПО.

На основании Порядка проведения государственной итоговой аттестации по образовательным программам среднего профессионального образования, утвержденного Приказом Минпросвещения России от 08.11.2021 № 800, дипломный проект (работа) способствует систематизации и закреплению знаний выпускника по профессии или специальности при решении конкретных задач, а также выяснению уровня подготовки выпускника к самостоятельной работе. Темы дипломных проектов (работ) определяются образовательной организацией. Обучающемуся предоставляется право выбора темы с необходимым обоснованием целесообразности ее разработки для практического применения. При этом тематика дипломного проекта (работы) должна соответствовать содержанию одного или нескольких профессиональных модулей, входящих в образовательную программу среднего профессионального образования.

На выполнение, оформление и защиту дипломного проекта (работы) отводится время, установленное в соответствии с учебным планом специалиста среднего звена.

При выполнении дипломного проекта (работы) обучающемуся необходимо помнить, что он лично отвечает за качество её подготовки и оформление.

Выполнение дипломного проекта (работы) решает следующие задачи:

- формирование общих и профессиональных компетенций;
- развитие познавательных, исследовательских, организаторских и коммуникативных способностей;
- закрепление, расширение, систематизация и интеграция теоретических и практических знаний, развитие умений и их применение при решении различных задач;
- развитие навыков самостоятельной работы и овладение методикой проведения исследований при решении профессиональных проблем;
- оценивание уровня подготовленности выпускников к профессиональной деятельности;
- презентация навыков и умений публичного представления теоретических и практических выводов, предложений и рекомендаций.

Представляемый к защите дипломный проект (работа) должен соответствовать области, объектам, видам и задачам профессиональной деятельности выпускника, определенных соответствующим ФГОС СПО.

**Демонстрационный экзамен** - это одна из форм государственной итоговой аттестации по образовательным программам среднего профессионального образования, которая направлена на определение уровня освоения выпускником материала, предусмотренного образовательной программой, и степени сформированности профессиональных компетенций путем проведения независимой экспертной оценки выполненных выпускником практических заданий.

Демонстрационный экзамен проводится по двум уровням: базовому и профильному. Базовый уровень основан на требованиях федеральных государственных образовательных стандартов среднего профессионального образования, а профильный – дополнительно учитывает квалификационные требования, заявленные работодателями, заинтересованными в подготовке кадров соответствующей квалификации.

Демонстрационный экзамен проводится в центре проведения демонстрационного экзамена – на площадке, оборудованной и оснащенной ресурсами (оборудование, инструменты, расходные материалы и др.), необходимыми для проведения экзамена. Центр проведения демонстрационного экзамена может располагаться как на территории образовательной организации, проводящей демонстрационный экзамен, так и на территории иной организации (при сетевой форме реализации образовательных программ).

Демонстрационный экзамен базового и профильного уровней проводится с использованием единых оценочных материалов, которые разрабатываются оператором демонстрационного экзамена (Институтом развития профессионального образования) с участием организаций-партнеров, отраслевых и профессиональных сообществ.

Единые оценочные материалы включают в себя комплект оценочной документации, варианты заданий и критерии оценивания. Задания демонстрационного экзамена включают в себя комплексные практические задачи, моделирующие профессиональную деятельность и выполняемые в режиме реального времени.

Разработанные оценочные материалы размещаются на официальном сайте оператора демонстрационного экзамена (Института развития профессионального образования) не позднее 1 октября года, предшествующего проведению промежуточной и/ или государственной итоговой аттестации по образовательным программам среднего профессионального образования. Комплекты оценочной документации для проведения демонстрационного экзамена в 2024 году размещены по ссылке: <https://bom.firpo.ru/>.

## **Что дает студенту демонстрационный экзамен?**

Поскольку демонстрационный экзамен является формой государственной итоговой аттестации, то успешная сдача данного экзамена дает право студенту на получение диплома об образовании.

Также после сдачи экзамена (как в рамках государственной итоговой, так и промежуточной аттестации) участник получает цифровой паспорт компетенций – электронный документ, отражающий результаты выполнения задания. Паспорт дает возможность потенциальным работодателям оценить профессиональные качества выпускника и принять решение о приглашении его на работу.

К ГИА допускаются выпускники, не имеющие академической задолженности и в полном объеме выполнившие учебный план или индивидуальный учебный план

## **2. ОРГАНИЗАЦИЯ РУКОВОДСТВА И КОНСУЛЬТАТИВНОЙ ПОМОЩИ ПРИ ВЫПОЛНЕНИИ ДИПЛОМНОГО ПРОЕКТА (РАБОТЫ)**

### **2.1. Руководство дипломного проекта (работы).**

Для подготовки дипломного проекта (работы) выпускнику назначается руководитель и при необходимости консультанты, оказывающие выпускнику методическую поддержку.

Закрепление за выпускниками тем дипломных проектов (работ), назначение руководителей и консультантов осуществляется распорядительным актом образовательной организации.

В целях определения соответствия результатов освоения выпускниками имеющих государственную аккредитацию образовательных программ среднего профессионального образования соответствующим требованиям ФГОС СПО ГИА проводится государственными экзаменационными комиссиями (далее - ГЭК), создаваемыми образовательной организацией по каждой укрупненной группе профессий, специальностей среднего профессионального образования либо по усмотрению образовательной организации по отдельным профессиям и специальностям среднего профессионального образования.

ГЭК формируется из числа педагогических работников образовательных организаций, лиц, приглашенных из сторонних организаций, в том числе:

педагогических работников;

представителей организаций-партнеров, направление деятельности которых соответствует области профессиональной деятельности, к которой готовятся выпускники;

Состав ГЭК утверждается распорядительным актом образовательной организации и действует в течение одного календарного года. В состав ГЭК входят председатель ГЭК, заместитель председателя ГЭК и члены ГЭК.

ГЭК возглавляет председатель, который организует и контролирует деятельность ГЭК, обеспечивает единство требований, предъявляемых к выпускникам.

Председатель ГЭК утверждается не позднее 20 декабря текущего года на следующий календарный год (с 1 января по 31 декабря) по представлению образовательной организации органом местного самоуправления муниципального района, муниципального округа, городского округа, органом исполнительной власти субъекта Российской Федерации, федеральным органом исполнительной власти, в ведении которого соответственно находится образовательная организация, а в случае, если функции и полномочия учредителя образовательной организации осуществляет Правительство Российской Федерации - по представлению указанной образовательной организации Министерством просвещения Российской Федерации.

Председатель ГЭК частной образовательной организации утверждается по представлению частной образовательной организации органом исполнительной власти субъекта Российской Федерации, осуществляющим государственное управление в сфере образования, на территории

которого находится частная образовательная организация.

Председателем ГЭК образовательной организации утверждается лицо, не работающее в образовательной организации, из числа:

руководителей или заместителей руководителей организаций, осуществляющих образовательную деятельность, соответствующую области профессиональной деятельности, к которой готовятся выпускники;

представителей работодателей или их объединений, организаций-партнеров, включая экспертов, при условии, что направление деятельности данных представителей соответствует области профессиональной деятельности, к которой готовятся выпускники.

Руководитель образовательной организации является заместителем председателя ГЭК. В случае создания в образовательной организации нескольких ГЭК назначается несколько заместителей председателя ГЭК из числа заместителей руководителя образовательной организации или педагогических работников.

Руководитель дипломного проекта (работы):

– оказывает помощь обучающемуся в выборе темы дипломного проекта (работы), формулировке объекта и предмета, цели и задачи других элементов введения дипломного проекта (работы), а также при составлении списка используемых источников по теме;

– оценивает и корректирует (в случае необходимости) предложенный обучающимся проект плана работы над дипломным проектом (работой), разбивку дипломного проекта (работы) на главы и параграфы, их формулировки, определяет их примерные объемы, сроки представления в первом варианте;

– рекомендует список научной литературы, нормативных правовых актов и других источников по теме дипломного проекта (работы) для изучения и использования при выполнении дипломного проекта (работы), помогает выделить наиболее важные из них, ориентирует обучающегося на составление полной библиографии по теме, изучение практики и т.д.;

– проводит консультации, на которых обсуждает с обучающимся результаты проделанной работы, возникшие трудности и проблемы, дает рекомендации по их преодолению;

– определяет готовность дипломного проекта (работы) к защите и представляет на неё отзыв.

## **2.2. Организация консультаций.**

Образовательный процесс в образовательной организации реализуется с помощью электронного обучения и дистанционных образовательных технологий с использованием информационно-телекоммуникационных и Ровеб-технологий. Это дает возможность проводить консультации руководителям дипломного проекта (работы) посредством системы индивидуального асинхронного взаимодействия преподавателей с обучающимися через Интернет, во время которого обучающиеся задают вопросы руководителю дипломного проекта (работы), (а руководитель размещают ответы на специальном сайте образовательной организации в течение 3–4 дней.

Консультации, как правило, направлены на решение таких задач, как:

– формирование структуры дипломного проекта (работы) (соответствие наименований разделов и подразделов выбранной теме, разработанному обучающимся рабочему плану);

– оказание помощи в составлении списка литературы;

– определение правильности формулировок объекта и предмета, целей и задач, содержания приложений и т.п.



Консультации доступны обучающимся на сайте в разделе «Обучение».

Консультирование возможно посредством телетьюторингов путем использования слайд-тьюторингов – учебного и методического материала в виде слайд-лекций, обеспечивающих подготовку обучающихся к выполнению дипломного проекта (работы) по интересующей их проблеме. Это дает возможность в индивидуальном режиме активно вести поиск ответов на возникающие вопросы по выбору темы, поиску литературы, анализу современного состояния научных и практических достижений.

Консультирование возможно при помощи электронной почты и может осуществляться лично, при непосредственном контакте обучающегося с руководителем дипломного проекта (работы).

Различные виды консультирования позволяют обучающемуся и руководителю дипломного проекта (работы) оперативно связываться друг с другом. Этим обеспечивается требуемое качество выполнения дипломного проекта (работы) независимо от местонахождения обучающегося.

### **3. ТРЕБОВАНИЯ К ВЫПОЛНЕНИЮ И СОДЕРЖАНИЮ ДИПЛОМНОГО ПРОЕКТА (РАБОТЫ)**

#### **3.1. Этапы выполнения дипломного проекта (работы).**

Процесс выполнения дипломного проекта (работы) включает в себя ряд взаимосвязанных этапов:

- выбор обучающимся темы дипломного проекта (работы);
- утверждение приказом директора образовательной организации среднего профессионального образования тем дипломного проекта (работы), назначение руководителей дипломного проекта (работы);
- формирование структуры и календарного графика выполнения работы, согласование с руководителем дипломного проекта (работы) (Приложение 1);
- сбор, анализ и обобщение необходимых материалов по выбранной теме дипломного проекта (работы);
- формулирование предварительных теоретических выводов, практических рекомендаций по результатам анализа;
- подготовка первого варианта дипломного проекта (работы) и представление его руководителю;
- доработка первого варианта дипломного проекта (работы) с учетом замечаний руководителя;
- чистовое оформление дипломного проекта (работы), списка используемых источников, сокращений, глоссария и приложений;
- подготовка доклада для защиты дипломного проекта (работы);
- подготовка демонстрационного (раздаточного) материала (образец титульного листа – форма ДМ-01), включающего в сброшюрованном виде распечатки схем, графиков, диаграмм, таблиц, рисунков и т.п. на листах формата А4, иллюстрирующих результаты анализа и выводы;
- прохождение предзащиты дипломного проекта (работы).

#### **3.2. Выбор темы дипломного проекта (работы).**

Дипломный проект (работа) является заключительным этапом подготовки специалиста среднего звена в образовательной организации среднего профессионального образования. Выполнение и защита дипломного проекта (работы) подтверждает готовность выпускника самостоятельно решать профессиональные задачи. В этой связи важная роль принадлежит правильному выбору темы дипломного проекта (работы).

Выбор темы дипломного проекта (работы) осуществляется выпускником исходя из уровня понимания и осознания её актуальности, оценки теоретического и практического значения, личного интереса. Обучающийся может выбрать тему из предлагаемого перечня тем дипломных проектов (работ) или предложить свою тему исходя из собственных практических знаний, не выходя за рамки специальности и обосновав руководителю дипломного проекта (работы) целесообразность её разработки. Наименование инициативной темы дипломного проекта (работы) должно быть в установленном порядке утверждено образовательной организацией среднего профессионального образования.

Тема дипломного проекта (работы) должна быть актуальной, иметь практическую направленность, соответствовать современному состоянию и перспективам развития науки и практики.

Свобода выбора тем дипломного проекта (работы) позволяет реализовать индивидуальные научные и практические интересы выпускника.

При выборе темы обучающийся должен:

- убедиться в доступности всех необходимых материалов по выбранной теме дипломного проекта (работы);
- выявить наличие неизученных или малоизученных проблем теоретического и практического характера в избранной области;
- определить уровень собственной подготовленности по теме дипломного проекта (работы).

После выбора темы необходимо обратиться в Центр доступа для утверждения темы дипломного проекта (работы) образовательной организацией, назначение руководителя дипломного проекта (работы). По окончании процесса утверждения темы в Ревеб-среде будет создана и утверждена заявка «Утверждение темы дипломного проекта (работы) и руководителя».

### **3.3. Календарь государственной итоговой аттестации.**

Для обучающихся, учебный план которых предусматривает защиту дипломного проекта (работы), действует сервис «Календарь государственной итоговой аттестации» (далее КГИА). Функционал КГИА начинает действовать для обучающегося за 195 календарных дней (к.д.) до даты периода государственной итоговой аттестации (далее ГИА) и предусматривает следующий ряд периодов (работ):

- выбор (195–180 к.д.) и утверждение темы дипломного проекта (работы) (180–165 к.д.);
- завершение освоение учебного плана, полная оплата стоимости обучения, подготовка электронного варианта дипломного проекта (работы) (165–45 к.д.) и согласование дипломного проекта (работы) (45–25 к.д.);
- подготовка дипломного проекта (работы) в печатной форме и направление в Базовый Центр (25–15 к.д.);

– проверка комплектности дипломного проекта (работы) и получение допуска к защите (15 к.д. – дата начала периода ИА).

Сервис КГИА предусматривает направление обучающимся соответствующих уведомлений и включение ряда ограничений при невыполнении условий выхода на ГИА.

Таким образом, в 195 день до начала периода защиты вам будет автоматически сформирована заявка «Утверждение темы дипломного проекта (работы) и руководителя». При формировании заявки тема будет сгенерирована на основе справочника тем дипломных проектов (работ).

Если на момент наступления 195 дня заявка «Утверждение темы дипломного проекта (работы) и руководителя» уже сформирована, то новая заявка формироваться не будет.

### **3.4. Структура и объем дипломного проекта (работы). Разработка содержания дипломного проекта (работы).**

Дипломный проект (работа) является самостоятельной учебно-исследовательской работой обучающегося и должна характеризоваться выполнением следующих требований:

- четкой целевой направленностью;
- логической последовательностью изложения материала;
- краткостью и точностью формулировок;
- конкретностью изложения результатов исследования;
- доказательностью теоретических выводов и обоснованностью практических рекомендаций;
- грамотным изложением и оформлением текста дипломного проекта (работы).

Для составления содержания (рабочего плана) написания дипломного проекта (работы) обучающийся должен хорошо представлять ее структуру, которая имеет следующий вид:

- содержание;
- введение;
- основная часть (разделы, главы, параграфы);
- заключение;
- глоссарий;
- список сокращений (если требуется);
- список используемых источников;
- приложения.

Объем дипломного проекта (работы) (без приложений) должен составлять от 30 до 50 страниц выровненного по ширине компьютерного текста (Приложение 2. Унифицированные требования к оформлению выпускных квалификационных работ).

Правильно составленное содержание (рабочий план) позволяет продуктивно организовать исследовательскую работу по избранной теме дипломного проекта (работы) и представить ее к защите в установленные сроки. Содержание согласовывается с руководителем дипломного проекта (работы) и имеет произвольную форму, позволяющую включать в него новые аспекты, появляющиеся в процессе выполнения дипломного проекта (работы).

Подходы к составлению плана работы определяются следующим образом:

- план должен содержать вопросы, необходимые для полного и глубокого раскрытия темы, и концентрированно отражать содержание работы;
- план должен предусматривать последовательное, логическое и взаимосвязанное раскрытие результатов исследования;

- в плане не должно быть вопросов, ответы на которые частично или полностью содержатся в предыдущих или последующих разделах работы;
- если какой-то пункт плана должен иметь подпункт, то их должно быть не менее двух;
- план должен быть написан в форме утвердительных, а не вопросительных предложений;
- в плане указываются сроки выполнения исследовательских работ.

В процессе выполнения работы план может корректироваться или уточняться.

### **3.5. Информационный и библиографический поиск, сбор, анализ и обобщение публикаций.**

Работа по выполнению дипломного проекта (работы) начинается с формирования концептуального авторского замысла исследования, который отражается в оглавлении дипломного проекта (работы), а также со сбора и изучения публикаций – документов, доступных для массового использования. К публикациям относятся нормативные источники и научная литература, электронные ресурсы. Сбор источников по теме дипломного проекта (работы) должен сопровождаться формированием списка используемых источников (библиографического списка).

Источниками для формирования библиографического списка могут быть:

- перечень рекомендованной в качестве обязательной и дополнительной литературы по теме дипломного проекта (работы);
- электронные образовательные ресурсы в сети Internet;
- библиографические списки и сноски в учебниках, учебных пособиях, диссертациях, монографиях, научных статьях и т.п. по теме дипломного проекта (работы);
- источники, рекомендованные руководителем дипломного проекта (работы);
- источник из электронных библиотечных систем (ЭБС).

В первую очередь следует подбирать литературу и источники за последние 5 лет для гуманитарной и 7 лет для естественно-научной и технической тематики, поскольку в них, как правило, отражены последние научные достижения по проблеме (теме) исследования, представлено современное законодательство и обобщен опыт практической деятельности. Использование литературных и иных источников, изданных в более ранние периоды времени, должно быть скорректировано применительно к современным концепциям, реалиям современной жизни.

Указание на научные источники по исследуемой теме можно обнаружить в сносках и в списке литературы уже изданных работ. Поиск статей в научных журналах следует осуществлять путем просмотра последнего номера соответствующего журнала за определенный год, так как в нем, как правило, помещается указатель всех статей, опубликованных в данном журнале за прошедший год. При выполнении дипломного проекта (работы) особенно внимательно следует изучать профессиональные и специализированные периодические издания (журналы, газеты, сборники научных трудов).

При выполнении дипломного проекта (работы) обучающийся имеет возможность работать с литературой по теме, используя ЭБС. Доступ к ее ресурсам возможен с сайта «Личная студия».

Работа с книгой начинается с изучения титульного листа, где приводятся данные об авторе и выходные сведения (год и место издания), а также с аннотации и оглавления. Год издания книги позволяет соотнести информацию, содержащуюся в ней, с существующими знаниями по данной

проблеме на настоящее время. В аннотации и оглавлении книги раскрываются ключевые моменты ее содержания, логика и особенности изложения материала.

Далее необходимо ознакомиться с введением книги, где, как правило, формулируется актуальность темы, кратко излагается содержание и направленность, раскрываются источники и способы исследования, другие атрибуты научного познания.

Ознакомление можно завершить постраничным просмотром, обратив внимание на научный аппарат, частично расположенный в сносках, на определения ключевых понятий, полноту изложения заявленных в оглавлении проблем.

При изучении специальной научной литературы необходимо обращаться к энциклопедиям, словарям и справочникам в целях выяснения смысла специфических терминов и понятий, выписывая (конспектируя) те из них, которые в дальнейшем будут использованы в тексте дипломного проекта (работы) и при составлении глоссария.

Изучение и использование при выполнении дипломного проекта (работы) нормативных документов – законов, подзаконных актов, постановлений – является обязательным, так как знание этих документов и умение работать с ними – залог успешной профессиональной деятельности выпускника.

Образовательная организация среднего профессионального образования, являясь пользователем справочно-информационных систем «Консультант Плюс», предоставляет возможность каждому обучающемуся быть в курсе последних изменений в законодательстве и решать возможные проблемы в области правовой информации и документации. Данная система является одной из самых обширных правовых баз России, которая содержит нормативные правовые акты, составляющие основу российского законодательства.

В ходе анализа, собранного по теме дипломного проекта (работы) материала обучающиеся делают обоснованные и аргументированные конспективные записи, выписки, цитаты и систематизируют их по ключевым вопросам исследования. На основе обобщенных данных они уточняют структуру, содержание и объем дипломного проекта (работы), информируют руководителя дипломного проекта (работы) о планируемых коррективах в работе.

### **3.6. Характеристика структурных частей дипломного проекта (работы).**

Каждая структурная часть дипломного проекта (работы) (содержание, введение, основная часть, заключение, глоссарий, список сокращений, список используемых источников, приложения) имеет свое назначение. Оформляя дипломного проекта (работы), автор должен помнить, что каждая структурная часть начинается с новой страницы.

*Содержание* дипломного проекта (работы) включает заголовки всех разделов (глав, параграфов и т.д.), содержащихся в дипломном проекте (работе), пронумерованные согласно их размещению в работе, с обязательным указанием номеров страниц, с которых они начинаются. Обязательное требование: дословное повторение в заголовках содержания названий разделов, представленных в тексте, и наоборот, в той же последовательности и соподчиненности. Название главы не должно дублировать название темы, а название параграфов – название глав. Названием раздела служит слово «Содержание», записанное в отдельной строке без кавычек и без точки. Пример содержания дипломного проекта (работы) (Приложение 2) приводится в конце методических указаний.

Во *введении* дипломного проекта (работы) обосновывается *актуальность* выбранной темы. Обосновать актуальность – значит аргументированно объяснить и доходчиво доказать, что выбранную обучающимся тему дипломного проекта (работы) необходимо и важно изучать в настоящее время как с теоретической, так и с практической точек зрения. Обоснование актуальности темы требует от автора дипломного проекта (работы) ответов на следующие вопросы: Что определило выбор темы? Чем эта тема интересна для обучающегося в данный момент времени? Почему её изучение и выполнение по ней дипломного проекта (работы) является своевременным и необходимым? Какое значение для улучшения практики имеет выполнение дипломного проекта (работы)?

Далее во введении представляется *степень разработанности темы дипломного проекта (работы)*. Дается краткий обзор источников. Анализируется степень разработанности выбранной темы исследования в целом или отдельных аспектов в проведенных научных исследованиях и на практике. Выявляется её недостаточная изученность на современном этапе развития общества и на возможную перспективу. Показывается необходимость изучения темы дипломного проекта (работы) в новых социально-экономических, политических, культурных, образовательных и иных условиях. В результате анализа степени разработанности темы автор должен сделать логический вывод о том, что именно недостаточно изучено на практике, что требует дальнейшего исследования в рамках дипломного проекта (работы).

Кроме этого, во введении дипломного проекта (работы) формулируются объект и предмет, цель и задачи, указываются избранные автором методы познания, определяется практическая значимость полученных результатов.

*Объект исследования* – это явление (процесс, деятельность, система), которое автор дипломного проекта (работы) избрал для изучения. Объект исследования отвечает на вопрос: «Что рассматривается?» При этом следует иметь в виду, что один и тот же объект исследования может изучаться многими исследователями. Однако новизна, оригинальность и значимость каждого исследования характеризуется предметом исследования.

*Предмет исследования* – это аспект, грань, сторона, часть изучаемого явления – объекта, на которую непосредственно направлено внимание исследователя (как, и через что будет идти поиск?). Как правило, предмет исследования и тема дипломного проекта (работы) по своему смыслу совпадают.

Объект исследования шире, чем его предмет; предмет исследования находится в границах объекта; рамки предмета исследования не должны «выходить» за объект.

Для изучения объекта и предмета исследования формулируются цель и задачи дипломного проекта (работы).

*Цель исследования* – это мысленно предвосхищаемый (прогнозируемый) автором целостный образ конечного результата; это предполагаемый итог всей проделанной работы, от её начала до конца. Цель исследования должна быть сформулирована таким образом, чтобы полученные результаты удовлетворяли практические потребности людей в решении актуальной задачи (темы дипломного проекта (работы)). Цель всегда направлена на объект. Формулировка цели исследования обычно начинается словами «обосновать...», «разработать...», «выявить...» и далее: особенности, условия, факторы, методику, модель, методы, механизмы, критерии, требования, технологию и т.п. При этом цель исследования должна коррелировать с названием темы дипломного проекта (работы) и предметом исследования.

*Задачи* исследования – это прогнозируемый автором образ промежуточных результатов; это предполагаемый итог конкретной части (этапа, периода) работы исследователя. Задачи исследования определяются поставленной целью, они находятся в целевом поле исследования и их конкретизируют. Решение задач исследования, в конечном счете, позволяет добиться цели исследования. Каждая задача должна начинаться глаголом неопределённой формы, формулировка задач исследования обычно начинается словами: проанализировать подходы к ..., обобщить точки зрения на ..., систематизировать имеющиеся позиции по ..., разработать классификацию ..., установить зависимости ..., выявить состояние ..., разработать предложения ... и т.п. При этом задачи исследования должны коррелировать с названиями разделов и подразделов оглавления дипломного проекта (работы). Если задача заявлена во введении, а в оглавлении и в тексте дипломной работы она не видна, это серьезная ошибка.

Далее во введении представляются *методы исследования* – это способы познания, позволяющие достигнуть цель, решить задачи; это своеобразные инструменты и механизмы нахождения и накопления фактического (эмпирического) материала, его анализа и объяснения, обоснования условий, факторов, путей, направлений и т.п. преобразования изучаемого явления.

Основными методами исследования являются:

- анализ источников и научной литературы;
- обобщение отечественной и зарубежной практики;
- наблюдение и его разновидности (индивидуальное и групповое, кратковременное и длительное, непосредственное и опосредованное, включенное и др.);
- опросные методы (интервьюирование, анкетирование, тестирование и т.д.);
- экспериментальные методы;
- сравнение (компаративистский метод);
- статистические методы;
- моделирование изучаемого явления;
- анализ результатов деятельности.

Автору дипломного проекта (работы) целесообразно перечислить только те методы исследования, которые действительно нашли применение в данной работе.

Формулировка *практической значимости* дипломного проекта (работы) должна свидетельствовать о том, каким образом, где и кем можно использовать полученные в исследовании конкретные результаты в практической деятельности. «Результаты исследования позволят осуществить...; будут способствовать разработке...; позволят совершенствовать...». Наличие сформулированных направлений реализации полученных выводов и предложений придает работе большую практическую значимость.

Введение завешается представлением структуры дипломного проекта (работы). Автор пишет: «Структура работы соответствует логике исследования и включает в себя введение, теоретическую часть, практическую часть, заключение, список использованных источников, приложения». Здесь допустимо дать более развернутую структуру дипломного проекта (работы) и кратко изложить содержание глав.

Объем введения для дипломного проекта (работы) специалиста среднего звена составляет 4-5 стр.

Необходимо отметить важную рекомендацию: окончательное оформление введения целесообразно делать после завершения выполнения основной части и заключения дипломного проекта (работы).

**Основная часть** дипломного проекта (работы) должна соотноситься с поставленными целью и задачами.

В зависимости от того, какие задачи стоят перед автором, основная часть делится на 2 главы. Объемы глав основной части должны быть соразмерны друг другу. Деление глав на параграфы обязательно (каждая глава делится на 2–3 параграфа).

Предварительная структура основной части дипломного проекта (работы) (главы, параграфы) определяется еще на стадии планирования работы. Однако в ходе выполнения дипломного проекта (работы) могут возникнуть новые идеи и соображения, которые потребуют уточнить структуру.

Содержанием основной части исследования является теоретическое осмысление темы исследования, изложение и анализ фактического материала. Вначале излагаются основные теоретические положения по исследуемой теме – этому посвящается первая глава дипломного проекта (работы). Глава 1 предполагает анализ объекта исследования и должна содержать ключевые понятия, историю вопроса, уровень разработанности проблемы в теории и практики, нормативно-правовое регулирование рассматриваемого вопроса. Для того чтобы грамотно написать теоретическую главу, необходимо проработать достаточно большое количество научных, научно-методических, нормативных и других источников по теме дипломного проекта (работы).

В процессе проработки теоретических источников нужно выделять и отмечать тот текст, который значим для данного параграфа, главы дипломного проекта (работы). Эти фрагменты текста можно помещать в дипломное исследование как цитату, как иллюстрацию к вашему анализу, сопоставлению.

В теоретической части дипломного проекта (работы) нельзя целиком помещать разделы и главы из учебников, книг, статей.

Как правило, в отдельный параграф основной части исследования выделяется анализ публикаций по теме исследования: исторические документы, законодательные и иные нормативные акты, учебники, учебные пособия, диссертации, монографии, статьи и т.п. – это публикации, которые используются при выполнении дипломного проекта (работы), но при этом не являются предметом исследования: те и другие могут быть как в печатном, так и в электронном (цифровом) виде. Умение различать эти две группы публикаций чрезвычайно важно.

Вторая глава – эмпирический материал, результаты экспериментальной работы и т.п., которые подтверждают изложенную теорию\*. Это самостоятельный экономический, правовой, финансовый и статистический анализ собранного материала. В разделе могут быть приведены таблицы с экспериментальными данными и их анализ. При анализе цифровых данных целесообразно провести сравнение путем выяснения общности и различий сравнительных показателей (признаков), выявить зависимость и дать ей теоретическое и практическое обоснование.

Обязательными для дипломного проекта (работы) являются логическая связь между разделами и последовательное развитие основной темы на протяжении всей работы.

Излагать материал следует своими словами, грамотным русским языком. Допускается умеренное цитирование различных публикаций с обязательными ссылками на автора(ов) и сами публикации.

---

\*Расчеты, проводимые в ходе исследования, должны опираться на достоверную исходную информацию, которая в обязательном порядке приводится в дипломном проекте (работе) либо в тексте, либо в приложении.



## **Недобросовестное заимствование текстов и результатов исследований у других авторов не допускается!**

Сноски в тексте печатаются одинарным межстрочным интервалом, размер шрифта (кегель) – 12.

Связь между абзацами в основной части дипломного проекта (работы) обеспечивается как общей логикой рассмотрения темы, так и специальными выражениями-связками, например:

- Анализ научных источников свидетельствует, что ...
- Исследование практической деятельности показало ...
- Важное значение в рамках современных подходов к ...
- Важнейшим элементом рассматриваемого явления (процессов, системы и т.п.) является...
- Подобные исследования, проведенные в рамках ...
- Анализ научной литературы, изучение практики реализации ...
- Специалисты по этой проблеме сделали вывод о том, что ...
- В связи с тем, что ...
- Изучение данного вопроса дает возможность утверждать ...

В конце каждой главы должны быть сформулированы краткие выводы как результаты исследования, которые, как правило, начинаются словами «Таким образом, ...», «Итак, ...», «Следовательно, ...». Выводы по главам дипломного проекта (работы) должны коррелировать с задачами исследования.

Объем основной части дипломного проекта (работы) – 25-40 страниц компьютерного текста.

После основной части дипломного проекта (работы) пишется **заключение**, которое обусловлено логикой проведения исследования, носит форму обобщения и синтеза накопленной в основной части теоретической и практической информации.

Заключение должно содержать краткую формулировку результатов, полученных в ходе исследовательской работы. Поэтому основные положения заключения дипломного проекта (работы) должны коррелировать с целью и задачами исследования. Текст заключения не должен дублировать выводы по главам. В нем на новом, более высоком уровне обобщения представляются теоретические выводы и практические рекомендации, которые вытекают из проведенного исследования. Не допускается делать выводы, отражающие какие-либо общие вопросы и не относящиеся непосредственно к предмету и объекту исследования.

Объем заключения примерно равен объему введения.

**Глоссарий.** При выполнении дипломного проекта (работы) предусмотрено составление глоссария, являющегося её обязательным компонентом. Для дипломного проекта (работы) специалиста среднего звена он должен содержать 14–18 основных понятий и терминов, используемых в контексте исследуемой проблемы.

В глоссарий включаются основные профессиональные термины (а также их английские или латинские аналоги, в необходимых случаях – аналоги на других языках), персоналии, важнейшие даты истории и т.п. При подготовке глоссария автор может использовать энциклопедии, словари, справочники, документы законодательного характера и др. Используя в тексте дипломного проекта (работы) термины, уместно применяя и правильно раскрывая их содержание, автор демонстрирует свою профессиональную компетентность.

**Список используемых источников** является обязательным атрибутом дипломного проекта (работы) и отражает уровень самостоятельной творческой деятельности обучающегося.

В этот раздел в обязательном порядке включается библиографическое описание всех цитированных или упоминаемых в тексте дипломного проекта (работы) публикаций (законодательных документов и нормативных актов, монографий и другой научной литературы). В качестве исключения могут быть включены публикации, которые были изучены автором при выполнении дипломного проекта (работы) и которые оказали влияние на выработку авторской концепции, но о них нет упоминания в тексте.

В списке использованных источников дипломного проекта (работы) следует привести не менее 20 наименований публикаций.

Порядок построения списка следующий: сначала размещаются нормативно-правовые акты, затем научная литература в алфавитном порядке, далее используемые интернет-ресурсы.

При алфавитном способе фамилии авторов и заглавий произведений (если автор не указан) размещаются строго по алфавиту. В одном списке разные алфавиты не смешиваются, иностранные источники обычно размещаются в конце перечня всех материалов. Принцип расположения в алфавитном списке – «слово за словом», т.е. при совпадении первых слов – по алфавиту вторых и т.д., при нескольких работах одного автора – по алфавиту заглавий, при авторах–однофамильцах – по идентифицирующим признакам (младший, старший, отец, сын – от старших к младшим), при нескольких работах авторов, написанных им в соавторстве с другими – по алфавиту фамилий соавторов.

Список использованных источников оформляется в соответствии с требованиями:

– ГОСТ 7.82. - 2001 Библиографическая запись. Библиографическое описание электронных ресурсов (или) других нормативных документов;

– ГОСТ 7.1. - 2003 Библиографическая запись. Библиографическое описание;

- ГОСТ 7.32. - 2001 Система стандартов по информации, библиотечному и издательскому делу «Отчет о научно-исследовательской работе».

При оформлении списка использованных источников указываются все основные сведения об издании: фамилия и инициалы автора, название книги, место издания, название издательства, год издания и количество страниц. Для статей, опубликованных в периодических изданиях, необходимо указывать наименование издания, номер, год издания, а также страницы, занимаемые статьей.

**Список сокращений** составляется при необходимости и включает расшифровку наиболее часто упоминаемых в тексте дипломного проекта (работы) сокращенных наименований организаций, документов, понятий, слов и т.д., например:

**МОТ** – Международная организация труда;

**МСФО** – Международная система финансовой отчетности;

**ЦБ РФ** – Центральный банк Российской Федерации;

**ЕБРР** – Европейский банк реконструкции и развития;

**ФГОС** – Федеральный государственный образовательный стандарт.

**Приложения** являются обязательным компонентом дипломного проекта (работы). В приложениях следует приводить различные вспомогательные материалы (таблицы, схемы, графики, диаграммы, иллюстрации, копии постановлений, договоров, инструкции, вспомогательные расчеты и т.п.). С одной стороны, они призваны дополнять и иллюстрировать основной текст, с другой – разгружать его от второстепенной информации. Все материалы,

помещенные в приложениях, должны быть связаны с основным текстом, в котором обязательно делаются ссылки на соответствующие приложения.

Каждое приложение начинается с новой страницы и должно иметь надпись **ПРИЛОЖЕНИЕ** и заголовок (название). Образцы оформления приложения приведены в конце данного пособия.

Количество страниц приложений не входит в требуемый объем дипломного проекта (работы).

### **3.7. Требования к оформлению дипломного проекта (работы).**

Этап оформления дипломного проекта (работы) является не менее важным, чем остальные, так как на этом этапе автор должен не только свести все материалы в единый документ, но и оформить их в соответствии с требованиями. Правила, регламентирующие оформление учебно-научных и творческих работ, а также оформление научно-справочного аппарата к ним (цитаты, ссылки, сноски, список источников и научной литературы), обязательные для соблюдения обучающимися, изложены в методических рекомендациях.

Текст дипломного проекта (работы) должен быть выполнен печатным способом с использованием компьютера и принтера на одной стороне белой бумаги формата А4.

Цвет шрифта – чёрный, интервал – полуторный, гарнитура – Times New Roman, размер шрифта – 14 (для таблиц применяется размер 12, интервал – единичный), абзацный отступ – 1,25 см.

Текст дипломного проекта (работы) следует печатать с соблюдением следующих требований:

- размеров полей: левое – 20 мм, правое – 10 мм, верхнее и нижнее – 20 мм;
- подчёркивания слов не допускаются;
- устанавливается выравнивание по ширине страницы
- переносы по тексту не допускаются;
- отсутствие интервала между абзацами текста.

Не допускаются сокращения следующих слов и словосочетаний: «так как», «так называемый», «таким образом», «так что», «например», «в том числе».

Страницы работы нумеруются подряд в середине листа внизу арабскими цифрами, соблюдая сквозную нумерацию по всему ее тексту включая иллюстрации и таблицы, размещенные в тексте дипломного проекта (работы) на отдельных листах, и приложения.

Титульный лист (Приложение 4) является первым листом выпускной квалификационной работы (титульный лист включается в общую нумерацию страниц, однако, номер страницы на титульном листе не проставляют).

Наименование разделов: введение, название глав, заключение, список использованных источников, приложения печатаются с нового листа **ПРОПИСНЫМИ** буквами, располагаются по центру строки, выделяются жирным шрифтом, не подчёркиваются, в конце точка не ставится, переносы слов не допускаются. Если заголовок состоит из двух предложений, их разделяют точкой, интервал 1. Разделы должны иметь порядковую нумерацию в пределах всего текста, за исключением приложений. Расстояние между заголовком раздела и текстом должно быть равно 1 интервалу. Каждый раздел начинается с новой страницы.

Наименование подразделов следует печатать с абзацным отступом с прописной буквы без точки в конце, не подчеркивая, выделяя жирным шрифтом, не допуская переносов слов. Подразделы нумеруются в пределах раздела. Номер подраздела включает номер раздела и подраздела, разделённые точкой. Например, 1.1, 1.2, 1.3 и т.д. Подразделы дипломного проекта

(работы) печатаются сразу же за предыдущим текстом на расстоянии 2 интервала, текст от названия подраздела печатается на расстоянии 1 интервала. Заголовок подраздела не должен быть последней строкой на странице.

**Оформление таблиц.** Таблица выполняется с отступом 1-го интервала (на 2-й) от основного текста. Не допускается помещение сканированных таблиц, ксерокопированных и вклеенных таблиц.

Указание на то, что предоставленный материал является таблицей, должно быть над правым верхним углом таблицы и содержать ее номер. Рекомендуется сквозная нумерация таблиц (1, 2, 3, ...). Далее помещается название таблицы, выполненное шрифтом № 14 «Times New Roman». Нежирный, строчные буквы, выравнивание по центру, с порядковым номером, без знака номера. Затем следует сама таблица, выполненная одинарным междустрочным интервалом.

*Пример*

Таблица 1. Основные показатели деятельности ООО «Морозов»

	2020 г.	2021 г.	2022 г.
Объем прибыли	1000	2500	15000,8
Объем реализации	10000	25000,5	100000

Обратите внимание на знаки препинания в заголовке таблицы.

**Важно!** Раздел (глава или параграф основного текста работы) не может заканчиваться таблицей. После таблицы обязательно наличие текста с пояснением к таблице.

**Оформление рисунков (схем).** Рисунок (схема) выполняется с отступом 1-го интервала от основного текста. Не допускается помещение сканированных, ксерокопированных и вклеенных рисунков (схем).

*Пример*

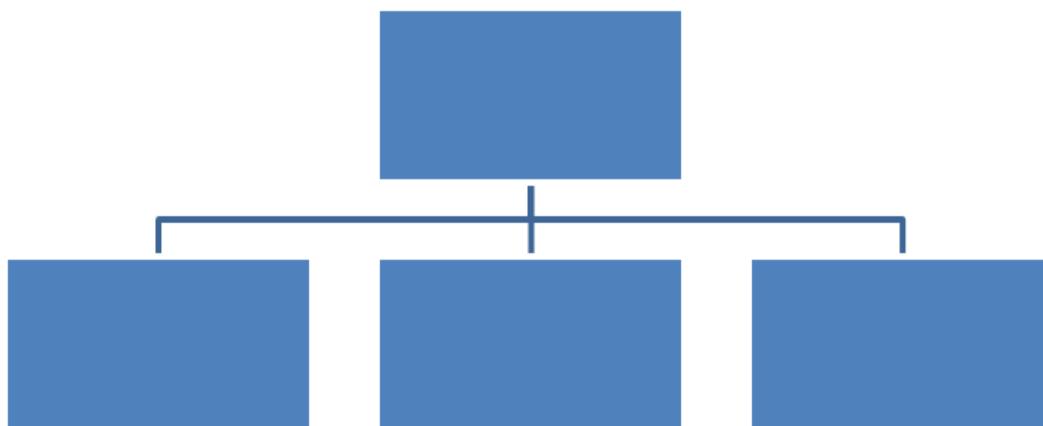


Рис. 1. Схема процесса кредитования предприятия

Указание на то, что предоставленный материал является рисунком (схемой), должно быть под рисунком (схемой) и содержать его (ее) номер. Рекомендуется сквозная нумерация рисунков (1, 2, 3, ...).

Название рисунка выполняется шрифтом № 14 «Times New Roman». Нежирный, строчные буквы, выравнивание по центру, применяется сокращение «Рис.» с порядковым номером, без знака номер, после номера рисунка ставится точка.

Обратите внимание на знаки препинания в названии рисунка (схемы).

**Важно!** Раздел (глава или параграф основного текста работы) не может заканчиваться рисунком (схемой). После рисунка обязательно наличие текста с пояснением к рисунку (схеме).

**Оформление формул.** Все расчеты, выполняемые по ходу разработки выпускной квалификационной работы, приводятся в тексте с надлежащими обоснованиями и пояснениями, с указанием значимости и размерности величин, входящих в формулы. Формулы и уравнения рекомендуется выделять в отдельную строку.

Формулы, представленные в работе, должны быть дополнены описанием входящих значений символов и коэффициентов. Для этого после формулы, начиная со слова «где», необходимо дать значение каждого символа и указать единицы измерения, в которых он выражается. Выше и ниже формулы должно быть оставлено не менее одной свободной строки. Если формула не уместается в одной строке, она должна быть перенесена после знака равенства (=) или знаков (+), (–), (×).

Формулы следует нумеровать. Нумерация формул сквозная по всему тексту работы.

Расшифровка символов и значений числовых коэффициентов, входящих в формулу, должна быть приведена непосредственно после формулы. Значение каждого символа дается с новой строки в той последовательности, в какой они приведены в формуле. Первая строка расшифровки должна начинаться со слова «где» без двоеточия после него. Слово «где» пишется с абзацным отступом 1 см. В конце расшифровки значение каждого символа дают через точку с запятой, а его размерность – сокращенно.

Например:

$$\text{СОС} = \text{СК} - \text{ВОА}, \quad (1)$$

где СОС – собственные оборотные средства (чистый оборотный капитал) на конец расчетного периода;

СК – собственный капитал;

ВОА – в необоротные активы (раздел I баланса).

$$\Delta R^{\Pi(B)} = \frac{(B_1 - C_0 - KP_0 - UP_0)}{B_1} - \frac{(B_0 - C_0 - KP_0 - UP_0)}{B_0} * 100\%, \quad (2)$$

где  $\Delta R^{\Pi(B)}$  – влияние изменения выручки от продажи на рентабельность продаж;

$B_1$  и  $B_0$  – отчетная и базисная выручка;

$C_1$  и  $C_0$  – отчетная и базисная себестоимость;

$KP_1$  и  $KP_0$  – отчетные и базисные коммерческие расходы;

$UP_1$  и  $UP_0$  – управленческие расходы в отчетном и базисном периодах.

К оформлению окончательного («чистового») варианта дипломного проекта (работы) автор приступает тогда, когда все материалы собраны и сделаны необходимые обобщения, а также получено одобрение руководителя дипломного проекта (работы). Далее проверяются и критически оцениваются каждый вывод, формула, таблица, каждое предложение и каждое отдельное слово. Необходимо еще раз тщательно проверить и отредактировать текст, устранить выявленные ошибки, опiski, опечатки. Далее следует проверить логику работы – насколько точен смысл абзацев и отдельных предложений, соответствует ли содержание глав, параграфов их заголовкам.

Затем следует проверить, нет ли в работе пробелов в изложении и аргументации, устранить стилистические погрешности, обязательно проверить точность цитат и ссылок, правильность оформления, обратить внимание на написание числительных и т.д. Лишь после такой корректуры следует подготовить окончательный вариант дипломного проекта (работы). Тщательная и грамотная отработка текста дипломного проекта (работы) свидетельствуют об ответственности

автора за представляемый материал, его уважении к руководителю и членам экзаменационной комиссии, оценивающим работу.

Окончательный вариант дипломного проекта (работы) проверяется на предзащите, в которую входит процедура нормоконтроля с целью обеспечения единообразия в структуре и оформлении дипломного проекта (работы), а также ее проверки на профессионализм и оригинальность. Для этого обучающийся самостоятельно загружает электронный вариант дипломного проекта (работы) в шаблон «Электронная письменная предзащита», расположенный на сайте «Личная студия», для проверки. Если программное обеспечение выявило недочеты в оформлении дипломного проекта (работы), то обучающийся должен внести в нее соответствующие правки.

Шаблон «Электронная письменная предзащита» используется для формирования дипломного проекта (работы) в электронном виде для прохождения предзащиты, транспортировки в базовый вуз и последующего хранения.

Каждый структурный элемент электронной письменной предзащиты дипломного проекта (работы) должен начинаться с новой страницы.

Более подробно о структуре и правилах заполнения шаблона «Электронная письменная предзащита» смотрите в соответствующих методических указаниях.

Дипломный проект (работа), подготовленный к защите и прошедший электронную письменную предзащиту, сдается руководителю дипломного проекта (работы).

Руководитель анализирует содержание дипломного проекта (работы) на соответствие заявленной теме, оценивает уровень разработанности проблемы, степень использования привлекаемых материалов, правильность структурирования материала, достоверность и обоснованность полученных результатов, аргументированность теоретических и практических выводов, рекомендаций, грамотность изложения.

Руководитель дает письменное заключение (отзыв) (форма 19-мд, Приложение 6) о степени соответствия дипломного проекта (работы) предъявляемым требованиям. Отзыв – это оценка не только качества дипломного проекта (работы) выпускника. Это оценка его учебной и исследовательской деятельности над выбранной темой, активности, самостоятельности, системности мышления, владения компетенциями, уровня знаний и умений поиска и нахождения нужной информации и пр. Руководитель оформляет готовность выпускника к защите своей подписью на титульном листе дипломного проекта (работы) (форма 09-д, Приложение 4).

Если дипломный проект (работа) не представлена руководителю в установленный срок, или обучающийся не допущен к защите дипломного проекта (работы), выпускник отчисляется из образовательной организации среднего профессионального образования как не прошедший итогового аттестационного испытания.

Вместе с оформленной и сброшюрованной дипломного проекта (работы) (с обязательной собственной подписью и подписью научного руководителя работы) обучающийся представляет на защиту тщательно оформленные демонстрационные плакаты (или сброшюрованный «раздаточный материал», экземпляры которого передаются каждому члену экзаменационной комиссии).

Назначение демонстрационных плакатов («раздаточного материала») в том, чтобы акцентировать внимание членов экзаменационной комиссии и присутствующих на результатах, полученных обучающимся при выполнении дипломного проекта (работы). Кроме этого, как свидетельствует практика, наличие демонстрационных плакатов («раздаточного материала»)

помогает выступающему во время защиты более конкретно и связно изложить содержание своего доклада.

На демонстрационных плакатах (формат А1) и (или) в «раздаточном материале» (формат А4) отображаются схемы, графики, диаграммы, таблицы и другие данные, характеризующие результаты дипломного проекта (работы). Все выносимые обучающимся на защиту демонстрационные плакаты (в уменьшенном виде) и компьютерные распечатки материалов из «раздаточного материала» обязательно должны присутствовать (дублироваться) в соответствующих разделах дипломного проекта (работы).

На защиту дипломного проекта (работы) не допускается представление демонстрационных плакатов и «раздаточного материала», не связанных по своему содержанию с текстом доклада, а как бы «оживляющих» и «украшающих» доклад выпускника. Также не допускается представление на защиту демонстрационных плакатов и информации в «раздаточном материале», на которые нет ссылок в докладе.

Как правило, для иллюстрации результатов выполненной дипломного проекта (работы) достаточно 4–6 плакатов или примерно такого же числа страниц компьютерных распечаток в «раздаточном материале».

Образец титульного листа «раздаточного материала» приведен в Приложении 4. В Приложении 5 дается примерный перечень информации, которую рекомендуется размещать на демонстрационных плакатах или в «раздаточном материале».

Если в процессе защиты дипломного проекта (работы) выпускник использует компьютерную презентацию работы, то она исполняет роль демонстрационного материала.

### **3.8. Подготовка к защите дипломного проекта (работы).**

Подготовка к защите дипломного проекта (работы) представляет собой творческую и ответственную работу выпускника. Важно не только написать высококачественный дипломный проект (работу), но и уметь ее успешно защитить.

Получив положительный отзыв о дипломном проекте (работе) от руководителя дипломного проекта (работы), выпускник должен подготовить доклад по времени на 8–10 минут, в котором кратко излагаются основные положения и результаты дипломного проекта (работы). Текст выступления должен быть максимально приближен к тексту дипломного проекта (работы). Поэтому его основу составляют положения, сформулированные во введении, в выводах по главам и в заключении, которые воспроизводятся в выступлении практически полностью.

Выступление на защите дипломного проекта (работы) отрабатывается обучающимся на учебных занятиях вида «Электронная устная предзащита» и «Защита выпускной квалификационной работы».

Доклад следует начинать с обоснования актуальности избранной темы, описания научной проблемы, формулировки объекта, предмета, цели и задач дипломного проекта (работы). Далее необходимо сказать об используемых при выполнении дипломного проекта (работы) методах исследования, а также по главам раскрыть основное содержание дипломного проекта (работы), обращая особое внимание на полученные наиболее важные и интересные результаты, критически оценивая их.

Заключительная часть доклада основывается на заключении дипломного проекта (работы), на перечислении наиболее общих теоретических и практических выводов без повторения частных обобщений, сделанных при характеристике глав основной части. Доклад не должен быть перегружен цифровыми данными, которые в случае необходимости приводятся в демонстрационных плакатах и в раздаточном материале, а в докладе лишь делаются на них ссылки. Рекомендации к структуре доклада при защите дипломного проекта (работы) приведены в Приложении 7.

Отработка выпускником текста выступления на публичной защите дипломного проекта (работы) проводится в рамках проведения предзащиты дипломного проекта (работы) «Электронная письменная предзащита» и «Предзащита выпускной квалификационной работы» (Методические указания по подготовке и проведению предзащиты дипломного проекта (работы)).

### **3.9. Рекомендации по составлению компьютерной презентации (дипломного проекта (работы) с помощью пакета Microsoft PowerPoint).**

В широком смысле слова презентация (англ. *presentation* – представление) – это выступление, доклад, защита законченного или перспективного проекта, представление на обсуждение рабочего проекта, результатов внедрения и т.п.

Компьютерная презентация (КП) представляет собой электронный документ в виде упорядоченного и связанного набора отдельных слайдов, выполненных в технологии мультимедиа. Отдельный слайд может содержать текст, рисунки, фотографии, анимацию, видео и звук и т.д.

Использование КП позволяет значительно повысить информативность и эффективность доклада при защите дипломного проекта (работы), способствует наглядности и выразительности излагаемого материала.

Подготовка КП к защите – это ответственная, кропотливая и полезная умственная деятельность обучающегося, которая структурирует мысли, материал, позволяет выявить «узкие» места дипломного проекта (работы).

КП позволяет наглядно отображать на экране монитора компьютера или настенном экране в концентрированном виде подготовленный выпускником материал для доклада. Поэтому малейшие недочеты становятся видны.

КП позволяет членам аттестационной комиссии одновременно изучать дипломный проект (работу) и воспринимать доклад выпускника на слух и зрительно.

Доклад на защите дипломного проекта (работы) целесообразно сопровождать презентацией с использованием

6–8 слайдов. Каждый слайд должен иметь заголовок, количество слов в слайде не должно превышать 40. Размер шрифта (кегель) в слайде от 28 до 36.

Основными принципами при составлении КП являются: лаконичность представляемой информации; ясность суждений и мыслей автора; наглядность излагаемого материала.

КП необходимо начать с заголовочного слайда, в котором приводятся название образовательной организации, название специальности, темы дипломного проекта (работы) и Ф.И.О. автора, руководителя дипломного проекта (работы). В последующих слайдах автор представляет основные положения и результаты выполненного дипломного проекта (работы).



При подготовке КП не следует увлекаться яркими шаблонами, информация на слайде должна быть контрастна фону, а фон не должен затенять содержимое слайда. Оптимальной настройкой эффектов анимации является появление в первую очередь заголовка слайда, а затем – текста по абзацам. При этом если несколько слайдов имеют одинаковое название, заголовок слайда должен постоянно «оставаться» на экране. Динамическая анимация эффективна тогда, когда в процессе выступления происходит логическая трансформация существующей структуры в новую структуру, предлагаемую вами. Настройка анимации, при которой происходит появление текста по буквам или словам, может вызвать негативную реакцию со стороны членов комиссии, которые одновременно должны слушать выступление, изучать текст дипломного проекта (работы) и воспринимать визуальное представление материала исследования.

Для настройки временного режима предварительно надо определить, сколько минут требуется на каждый слайд. Очень важно не торопиться при докладе и четко произносить слова. Презентация помогает сделать доклад, но она не должна его заменять. Желательно подготовить к каждому слайду заметки по докладу. Можно распечатать некоторые ключевые слайды в качестве демонстрационного материала.

Желательно отрепетировать выступление вслух, провести хронометраж, проанализировать продолжительность различных частей доклада.

## **4. ОЦЕНКА КАЧЕСТВА ДИПЛОМНОГО ПРОЕКТА (РАБОТЫ)**

### **4.1. Справка о внедрении практических рекомендаций дипломного проекта (работы).**

Справка о внедрении практических рекомендаций дипломного проекта (работы) не является обязательным документом для ее защиты на заседании экзаменационной комиссии. Однако ее наличие характеризует высокий уровень выполнения дипломного проекта (работы) и готовность выпускника квалифицированно решать профессиональные задачи.

В образовательной организации среднего профессионального образования поощряется представление на защиту справок о внедрении рекомендаций дипломного проекта (работы) в практику работы конкретного предприятия (организации, фирмы и т.п.). В первую очередь это относится к предприятию, на базе которого выполнялся дипломный проект (работа).

Справка пишется в произвольной форме, но с обязательным указанием конкретных практических рекомендаций, которые автор дипломного проекта (работы) внедрил в работу предприятия, с указанием конкретного места (участка, цеха, подразделения, службы, отдела и т.п.), где эти рекомендации были применены.

Справка прилагается к дипломному проекту (работе) и представляется для экзаменационной комиссии.

Образец справки о внедрении приводится в Приложении 8.

### **4.2 Процедура и результаты публичной защиты дипломного проекта (работы).**

Процедура защиты дипломного проекта (работы) определяется Порядком проведения государственной итоговой аттестации по образовательным программам среднего профессионального образования, утвержденной Приказом Минпросвещения России от 08.11.2021 № 800.

Защита дипломного проекта (работы) проходит публично, на открытом заседании государственной экзаменационной комиссии. Выпускнику заранее предоставляется информация о

дате, времени и месте работы комиссии, которые отражены в расписании, утвержденном директором.

В начале работы комиссии Председатель представляет выпускникам и присутствующим всех ее членов, с указанием фамилии, имени и отчества, должности.

Объявляя защиту каждого дипломного проекта (работы), Председатель называет фамилию, имя и отчество докладчика, тему дипломного проекта (работы), а также время, отводимое на доклад. Члены комиссии могут задавать уточняющие и интересующие их вопросы по данной теме. Продолжительность защиты – около 20 минут.

Схематично процедура защиты включает следующие стадии:

1. Доклад выпускника по теме дипломного проекта (работы).
2. Ответы на вопросы членов комиссии.
3. Выступление руководителя дипломного проекта (работы) и других лиц, присутствующих на защите, если они просят слово.
4. Ответы выпускника на замечания руководителя и других лиц, принимающих участие в обсуждении дипломного проекта (работы).

После заслушивания докладов всех или части выпускников, представляемых дипломных проектов (работ) на защиту, проводится закрытое заседание государственной экзаменационной комиссии. На нем обсуждаются результаты защиты каждого выпускника по определенным критериям, выносятся итоговая оценка каждому выпускнику: «отлично», «хорошо», «удовлетворительно», «неудовлетворительно».

При оценке дипломного проекта (работы) учитываются:

- актуальность и практическая значимость темы работы;
- точность определения объекта, предмета и цели исследования;
- адекватность гипотезы целям и задачам исследования;
- умение подобрать научную литературу для теоретического анализа;
- логичность и самостоятельность теоретического анализа;
- полнота раскрытия темы работы;
- владение методами экспериментального исследования и обработки его результатов;
- уровень интерпретации результатов исследования;
- адекватность выводов сформулированным цели, задачам и гипотезе исследования;
- правильность оформления работы.

Итоговая оценка определяется простым большинством голосов членов комиссии, участвующих в заседании (при равенстве голосов решающим является голос Председателя комиссии). Одновременно принимаются рекомендации о практическом использовании полученных в дипломном проекте (работе) результатов.

5. После окончания закрытого заседания государственной экзаменационной комиссии возобновляется открытое заседание, на которое вместе с выпускниками приглашаются все желающие. Председатель кратко подводит итоги защиты, объявляет оценки по защищенным на данном заседании.

6. Решение государственной экзаменационной комиссии об оценке качества дипломного проекта (работы) выпускников оформляется протоколом.

### 4.3. Критерии оценивания содержания оформления и защиты дипломного проекта (работы).

Критериями оценки дипломного проекта (работы) являются:

- обоснованность актуальности темы исследования, соответствие содержания теме, полнота ее раскрытия;
- уровень осмысления теоретических вопросов и обобщения собранного материала, обоснованность и четкость сформулированных выводов и обобщений;
- четкость структуры работы и логичность изложения материала, методологическая обоснованность исследования;
- владение научным стилем изложения, орфографическая и пунктуационная грамотность;
- объем и анализ научной литературы по исследуемой проблеме;
- соответствие формы представления дипломной работы всем требованиям, предъявляемым к оформлению работ;
- содержание отзывов руководителя;
- качество устного доклада выпускника;
- глубина и точность ответов на вопросы; замечания и рекомендации во время защиты дипломного проекта (работы);
- качество наглядного материала; иллюстрирующего основные положения дипломного проекта (работы).

Оценка «5» (отлично): тема дипломной работы актуальна, её актуальность в работе обоснована; сформулированы цель, задачи, объект, предмет, гипотеза исследования, используемые в работе методы; содержание и структура исследования соответствуют поставленным целям и задачам; изложение текста работы отличается логичностью, смысловой завершенностью и анализом представленного материала; комплексно использованы методы исследования, адекватные поставленным задачам; выводы чётко сформулированы, обоснованы, соответствуют задачам исследования; в работе отсутствуют орфографические и пунктуационные ошибки; дипломная работа оформлена в соответствии с предъявленными требованиями; отзыв руководителя на работу – положительные; публичная защита дипломной работы показала уверенное владение материалом, умение чётко, аргументировано и корректно отвечать на поставленные вопросы, отстаивать собственную точку зрения; при защите использован наглядный материал (презентация, таблицы, схемы и др.).

Оценка «4» (хорошо): тема работы актуальна, имеет теоретическое обоснование; содержание работы в целом соответствует поставленной цели и задачам; изложение материала носит преимущественно описательный характер; структура работы логична; использованы методы, адекватные поставленным задачам; имеются выводы, соответствующие поставленным задачам исследования; основные требования к оформлению работы в целом соблюдены, но имеются небольшие недочёты; отзыв руководителя на работу – положительные, содержат небольшие замечания; публичная защита дипломной работы показала достаточно уверенное владение материалом, однако допущены неточности при ответах на вопросы; ответы на вопросы недостаточно аргументированы; при защите использован наглядный материал.

Оценка «3» (удовлетворительно): тема работы актуальна, но актуальность её, цель и задачи работы сформулированы нечётко; содержание не всегда согласовано с темой и (или) поставленными задачами; изложение материала носит описательный характер, большие отрывки (более двух абзацев) переписаны из источников; самостоятельные выводы либо отсутствуют, либо присутствуют только формально; нарушен ряд требований к оформлению работы; в

положительных отзывах содержатся замечания; в ходе публичной защиты работы проявились неуверенное владение материалом, неумение отстаивать свою точку зрения и отвечать на вопросы; автор затрудняется в ответах на вопросы членов ГЭК.

Оценка «2» (неудовлетворительно): актуальность исследования автором не обоснована, цель и задачи сформулированы неточно и неполно, либо их формулировки отсутствуют; содержание и тема работы плохо согласуются (не согласуются) между собой; работа носит преимущественно реферативный характер; большая часть работы списана с одного источника либо заимствована из сети Интернет; выводы не соответствуют поставленным задачам (при их наличии); нарушены правила оформления работы; отзывы содержат много замечаний; в ходе публичной защиты работы проявилось неуверенное владение материалом, неумение формулировать собственную позицию; при выступлении допущены существенные ошибки, которые выпускник не может исправить самостоятельно.

## **5. ПОРЯДОК ПОДГОТОВКИ И ПРОВЕДЕНИЯ ДЕМОНСТРАЦИОННОГО ЭКЗАМЕНА**

### **5.1. Подготовка проведения ГИА в форме демонстрационного экзамена.**

При проведении демонстрационного экзамена в составе ГЭК создается экспертная группа из числа лиц, приглашенных из сторонних организаций и обладающих профессиональными знаниями, навыками и опытом в сфере, соответствующей профессии или специальности среднего профессионального образования или укрупненной группы профессий и специальностей, по которой проводится демонстрационный экзамен (далее соответственно - экспертная группа, эксперты).

Экспертную группу возглавляет главный эксперт, назначаемый из числа экспертов, включенных в состав ГЭК.

Главный эксперт организует и контролирует деятельность возглавляемой экспертной группы, обеспечивает соблюдение всех требований к проведению демонстрационного экзамена и не участвует в оценивании результатов демонстрационного экзамена

Демонстрационный экзамен базового и профильного уровня проводится с использованием единых оценочных материалов, включающих в себя конкретные комплекты оценочной документации, варианты заданий и критерии оценивания (далее - оценочные материалы), разрабатываемых организацией, определяемой Министерством просвещения Российской Федерации из числа подведомственных ему организаций.

Комплект оценочной документации включает комплекс требований для проведения демонстрационного экзамена, перечень оборудования и оснащения, расходных материалов, средств обучения и воспитания, примерный план застройки площадки демонстрационного экзамена, требования к составу экспертных групп, инструкции по технике безопасности, а также образцы заданий.

Задание демонстрационного экзамена включает комплексную практическую задачу, моделирующую профессиональную деятельность и выполняемую в режиме реального времени.

Комплекты оценочной документации для проведения демонстрационного экзамена профильного уровня разрабатываются оператором с участием организаций-партнеров, отраслевых и профессиональных сообществ.

Министерство просвещения Российской Федерации обеспечивает размещение разработанных комплектов оценочной документации на официальном сайте оператора в информационно-телекоммуникационной сети "Интернет" (далее - сеть "Интернет") не позднее 1 октября года, предшествующего проведению ГИА.

### **5.2. Проведение ГИА в форме демонстрационного экзамена**

Демонстрационный экзамен проводится с использованием комплектов оценочной документации, включенных образовательными организациями в Программу ГИА.

Задания демонстрационного экзамена доводятся до главного эксперта в день, предшествующий дню начала демонстрационного экзамена.

Образовательная организация обеспечивает необходимые технические условия для обеспечения заданиями во время демонстрационного экзамена выпускников, членов ГЭК, членов экспертной группы.

Демонстрационный экзамен проводится в центре проведения демонстрационного экзамена (далее - центр проведения экзамена), представляющем собой площадку, оборудованную и оснащенную в соответствии с комплектом оценочной документации.

Центр проведения экзамена может располагаться на территории образовательной организации, а при сетевой форме реализации образовательных программ - также на территории иной организации, обладающей необходимыми ресурсами для организации центра проведения экзамена.

Выпускники проходят демонстрационный экзамен в центре проведения экзамена в составе экзаменационных групп.

Место расположения центра проведения экзамена, дата и время начала проведения демонстрационного экзамена, расписание сдачи экзаменов в составе экзаменационных групп, планируемая продолжительность проведения демонстрационного экзамена, технические перерывы в проведении демонстрационного экзамена определяются планом проведения демонстрационного экзамена, утверждаемым ГЭК совместно с образовательной организацией не позднее чем за двадцать календарных дней до даты проведения демонстрационного экзамена. Образовательная организация знакомит с планом проведения демонстрационного экзамена выпускников, сдающих демонстрационный экзамен, и лиц, обеспечивающих проведение демонстрационного экзамена, в срок не позднее чем за пять рабочих дней до даты проведения экзамена.

Количество, общая площадь и состояние помещений, предоставляемых для проведения демонстрационного экзамена, должны обеспечивать проведение демонстрационного экзамена в соответствии с комплектом оценочной документации.

Центр проведения экзамена может быть дополнительно обследован оператором на предмет соответствия условиям, установленным комплектом оценочной документации, в том числе в части наличия расходных материалов.

Не позднее чем за один рабочий день до даты проведения демонстрационного экзамена главным экспертом проводится проверка готовности центра проведения экзамена в присутствии членов экспертной группы, выпускников, а также технического эксперта, назначаемого организацией, на территории которой расположен центр проведения экзамена, ответственного за соблюдение установленных норм и правил охраны труда и техники безопасности.

Главным экспертом осуществляется осмотр центра проведения экзамена, распределение обязанностей между членами экспертной группы по оценке выполнения заданий демонстрационного экзамена, а также распределение рабочих мест между выпускниками с использованием способа случайной выборки. Результаты распределения обязанностей между членами экспертной группы и распределения рабочих мест между выпускниками фиксируются главным экспертом в соответствующих протоколах.

Выпускники знакомятся со своими рабочими местами, под руководством главного эксперта также повторно знакомятся с планом проведения демонстрационного экзамена, условиями оказания первичной медицинской помощи в центре проведения экзамена. Факт ознакомления отражается главным экспертом в протоколе распределения рабочих мест.

Технический эксперт под подпись знакомит главного эксперта, членов экспертной группы, выпускников с требованиями охраны труда и безопасности производства.

В день проведения демонстрационного экзамена в центре проведения экзамена присутствуют:

- а) руководитель (уполномоченный представитель) организации, на базе которой организован центр проведения экзамена;
- б) не менее одного члена ГЭК, не считая членов экспертной группы;
- в) члены экспертной группы;
- г) главный эксперт;
- д) представители организаций-партнеров (по согласованию с образовательной организацией);
- е) выпускники;
- ж) технический эксперт;
- з) представитель образовательной организации, ответственный за сопровождение выпускников к центру проведения экзамена (при необходимости);

и) тьютор (ассистент), оказывающий необходимую помощь выпускнику из числа лиц с ограниченными возможностями здоровья, детей-инвалидов, инвалидов (далее - тьютор (ассистент));

к) организаторы, назначенные образовательной организацией из числа педагогических работников, оказывающие содействие главному эксперту в обеспечении соблюдения всех требований к проведению демонстрационного экзамена.

В случае отсутствия в день проведения демонстрационного экзамена в центре проведения экзамена лиц, указанных в настоящем пункте, решение о проведении демонстрационного экзамена принимается главным экспертом, о чем главным экспертом вносится соответствующая запись в протокол проведения демонстрационного экзамена.

Допуск выпускников в центр проведения экзамена осуществляется главным экспертом на основании документов, удостоверяющих личность.

В день проведения демонстрационного экзамена в центре проведения экзамена могут присутствовать:

а) должностные лица органа исполнительной власти субъекта Российской Федерации, осуществляющего управление в сфере образования (по решению указанного органа);

б) представители оператора (по согласованию с образовательной организацией);

в) медицинские работники (по решению организации, на территории которой располагается центр проведения демонстрационного экзамена);

г) представители организаций-партнеров (по решению таких организаций по согласованию с образовательной организацией).

Указанные в настоящем пункте лица присутствуют в центре проведения экзамена в день проведения демонстрационного экзамена на основании документов, удостоверяющих личность.

36. Лица, указанные в пунктах 34 и 35 Порядка, обязаны:

соблюдать установленные требования по охране труда и производственной безопасности, выполнять указания технического эксперта по соблюдению указанных требований;

пользоваться средствами связи исключительно по вопросам служебной необходимости, в том числе в рамках оказания необходимого содействия главному эксперту;

не мешать и не взаимодействовать с выпускниками при выполнении ими заданий, не передавать им средства связи и хранения информации, иные предметы и материалы.

Члены ГЭК, не входящие в состав экспертной группы, наблюдают за ходом проведения демонстрационного экзамена и вправе сообщать главному эксперту о выявленных фактах нарушения Порядка.

Члены экспертной группы осуществляют оценку выполнения заданий демонстрационного экзамена самостоятельно.

Главный эксперт вправе давать указания по организации и проведению демонстрационного экзамена, обязательные для выполнения лицами, привлеченными к проведению демонстрационного экзамена, и выпускникам, удалять из центра проведения экзамена лиц, допустивших грубое нарушение требований Порядка, требований охраны труда и безопасности производства, а также останавливать, приостанавливать и возобновлять проведение демонстрационного экзамена при возникновении необходимости устранения грубых нарушений требований Порядка, требований охраны труда и производственной безопасности.

Главный эксперт может делать заметки о ходе демонстрационного экзамена.

Главный эксперт обязан находиться в центре проведения экзамена до окончания демонстрационного экзамена, осуществлять контроль за соблюдением лицами, привлеченными к проведению демонстрационного экзамена, выпускниками требований Порядка.

При привлечении медицинского работника организация, на базе которой организован центр проведения экзамена, обязана организовать помещение, оборудованное для оказания первой

помощи и первичной медико-санитарной помощи.

Технический эксперт вправе:

наблюдать за ходом проведения демонстрационного экзамена;

давать разъяснения и указания лицам, привлеченным к проведению демонстрационного экзамена, выпускникам по вопросам соблюдения требований охраны труда и производственной безопасности;

сообщать главному эксперту о выявленных случаях нарушений лицами, привлеченными к проведению демонстрационного экзамена, выпускниками требований охраны труда и требований производственной безопасности, а также невыполнения такими лицами указаний технического эксперта, направленных на обеспечение соблюдения требований охраны труда и производственной безопасности;

останавливать в случаях, требующих немедленного решения, в целях охраны жизни и здоровья лиц, привлеченных к проведению демонстрационного экзамена, выпускников действия выпускников по выполнению заданий, действия других лиц, находящихся в центре проведения экзамена с уведомлением главного эксперта.

Представитель образовательной организации располагается в изолированном от центра проведения экзамена помещении.

Образовательная организация обязана не позднее чем за один рабочий день до дня проведения демонстрационного экзамена уведомить главного эксперта об участии в проведении демонстрационного экзамена тьютора (ассистента).

Выпускники вправе:

пользоваться оборудованием центра проведения экзамена, необходимыми материалами, средствами обучения и воспитания в соответствии с требованиями комплекта оценочной документации, задания демонстрационного экзамена;

получать разъяснения технического эксперта по вопросам безопасной и бесперебойной эксплуатации оборудования центра проведения экзамена;

получить копию задания демонстрационного экзамена на бумажном носителе;

Выпускники обязаны:

во время проведения демонстрационного экзамена не пользоваться и не иметь при себе средства связи, носители информации, средства ее передачи и хранения, если это прямо не предусмотрено комплектом оценочной документации;

во время проведения демонстрационного экзамена использовать только средства обучения и воспитания, разрешенные комплектом оценочной документации;

во время проведения демонстрационного экзамена не взаимодействовать с другими выпускниками, экспертами, иными лицами, находящимися в центре проведения экзамена, если это не предусмотрено комплектом оценочной документации и заданием демонстрационного экзамена.

Выпускники могут иметь при себе лекарственные средства и питание, прием которых осуществляется в специально отведенном для этого помещении согласно плану проведения демонстрационного экзамена за пределами центра проведения экзамена.

Допуск выпускников к выполнению заданий осуществляется при условии обязательного их ознакомления с требованиями охраны труда и производственной безопасности.

В соответствии с планом проведения демонстрационного экзамена главный эксперт ознакомливает выпускников с заданиями, передает им копии заданий демонстрационного экзамена.

После ознакомления с заданиями демонстрационного экзамена выпускники занимают свои рабочие места в соответствии с протоколом распределения рабочих мест.

После того, как все выпускники и лица, привлеченные к проведению демонстрационного экзамена, займут свои рабочие места в соответствии с требованиями охраны труда и производственной безопасности, главный эксперт объявляет о начале демонстрационного



экзамена.

Время начала демонстрационного экзамена фиксируется в протоколе проведения демонстрационного экзамена, составляемом главным экспертом по каждой экзаменационной группе.

После объявления главным экспертом начала демонстрационного экзамена выпускники приступают к выполнению заданий демонстрационного экзамена.

Демонстрационный экзамен проводится при неукоснительном соблюдении выпускниками, лицами, привлеченными к проведению демонстрационного экзамена, требований охраны труда и производственной безопасности, а также с соблюдением принципов объективности, открытости и равенства выпускников.

Центры проведения экзамена могут быть оборудованы средствами видеонаблюдения, позволяющими осуществлять видеозапись хода проведения демонстрационного экзамена.

Видеоматериалы о проведении демонстрационного экзамена в случае осуществления видеозаписи подлежат хранению в образовательной организации не менее одного года с момента завершения демонстрационного экзамена.

Явка выпускника, его рабочее место, время завершения выполнения задания демонстрационного экзамена подлежат фиксации главным экспертом в протоколе проведения демонстрационного экзамена.

В случае удаления из центра проведения экзамена выпускника, лица, привлеченного к проведению демонстрационного экзамена, или присутствующего в центре проведения экзамена, главным экспертом составляется акт об удалении. Результаты ГИА выпускника, удаленного из центра проведения экзамена, аннулируются ГЭК, и такой выпускник признается ГЭК не прошедшим ГИА по неуважительной причине.

Главный эксперт сообщает выпускникам о течении времени выполнения задания демонстрационного экзамена каждые 60 минут, а также за 30 и 5 минут до окончания времени выполнения задания.

После объявления главным экспертом окончания времени выполнения заданий выпускники прекращают любые действия по выполнению заданий демонстрационного экзамена.

Технический эксперт обеспечивает контроль за безопасным завершением работ выпускниками в соответствии с требованиями производственной безопасности и требованиями охраны труда.

Выпускник по собственному желанию может завершить выполнение задания досрочно, уведомив об этом главного эксперта.

Результаты выполнения выпускниками заданий демонстрационного экзамена подлежат фиксации экспертами экспертной группы в соответствии с требованиями комплекта оценочной документации и задания демонстрационного экзамена.

По решению ГЭК результаты демонстрационного экзамена, проведенного при участии оператора, в рамках промежуточной аттестации по итогам освоения профессионального модуля по заявлению выпускника могут быть учтены при выставлении оценки по итогам ГИА в форме демонстрационного экзамена.

### **5.3. Оценивание результатов ГИА в форме демонстрационного экзамена**

Процедура оценивания результатов выполнения заданий демонстрационного экзамена осуществляется членами экспертной группы по 100-балльной системе в соответствии с требованиями комплекта оценочной документации.

Баллы выставляются в протоколе проведения демонстрационного экзамена, который подписывается каждым членом экспертной группы и утверждается главным экспертом после завершения экзамена для экзаменационной группы.

При выставлении баллов присутствует член ГЭК, не входящий в экспертную группу, присутствие других лиц запрещено.

Подписанный членами экспертной группы и утвержденный главным экспертом протокол проведения демонстрационного экзамена далее передается в ГЭК для выставления оценок по итогам ГИА.

Оригинал протокола проведения демонстрационного экзамена передается на хранение в образовательную организацию в составе архивных документов.

Статус победителя, призера чемпионатов профессионального мастерства, проведенных Агентством (Союзом "Агентство развития профессиональных сообществ и рабочих кадров "Молодые профессионалы (Ворлдскиллс Россия)") либо международной организацией "WorldSkills International", в том числе "WorldSkills Europe" и "WorldSkills Asia", и участника национальной сборной России по профессиональному мастерству по стандартам "Ворлдскиллс" выпускника по профилю осваиваемой образовательной программы среднего профессионального образования засчитывается в качестве оценки "отлично" по демонстрационному экзамену в рамках проведения ГИА по данной образовательной программе среднего профессионального образования.

Процедура оценивания результатов выполнения заданий демонстрационного экзамена осуществляется членами экспертной группы по 100-балльной системе в соответствии с требованиями комплекта оценочной документации.

Баллы выставляются в протоколе проведения демонстрационного экзамена, который подписывается каждым членом экспертной группы и утверждается главным экспертом после завершения экзамена для экзаменационной группы.

При выставлении баллов присутствует член ГЭК, не входящий в экспертную группу, присутствие других лиц запрещено.

Подписанный членами экспертной группы и утвержденный главным экспертом протокол проведения демонстрационного экзамена далее передается в ГЭК для выставления оценок по итогам ГИА.

Оригинал протокола проведения демонстрационного экзамена передается на хранение в образовательную организацию в составе архивных документов.

Статус победителя, призера чемпионатов профессионального мастерства, проведенных Агентством (Союзом "Агентство развития профессиональных сообществ и рабочих кадров "Молодые профессионалы (Ворлдскиллс Россия)") либо международной организацией "WorldSkills International", в том числе "WorldSkills Europe" и "WorldSkills Asia", и участника национальной сборной России по профессиональному мастерству по стандартам "Ворлдскиллс" выпускника по профилю осваиваемой образовательной программы среднего профессионального образования засчитывается в качестве оценки "отлично" по демонстрационному экзамену в рамках проведения ГИА по данной образовательной программе среднего профессионального образования.

#### **5.4 Порядок подачи и рассмотрения апелляций в форме демонстрационного экзамена.**

По результатам ГИА выпускник имеет право подать в апелляционную комиссию письменную апелляцию о нарушении, по его мнению, Порядка и (или) несогласии с результатами ГИА (далее - апелляция).

Апелляция подается лично выпускником или родителями (законными представителями) несовершеннолетнего выпускника в апелляционную комиссию образовательной организации.

Апелляция о нарушении Порядка подается непосредственно в день проведения ГИА, в том числе до выхода из центра проведения экзамена.

Апелляция о несогласии с результатами ГИА подается не позднее следующего рабочего дня после объявления результатов ГИА.

Апелляция рассматривается апелляционной комиссией не позднее трех рабочих дней с момента ее поступления.

Состав апелляционной комиссии утверждается образовательной организацией одновременно с утверждением состава ГЭК.

Апелляционная комиссия состоит из председателя апелляционной комиссии, не менее пяти членов апелляционной комиссии и секретаря апелляционной комиссии из числа педагогических работников образовательной организации, не входящих в данном учебном году в состав ГЭК. Председателем апелляционной комиссии может быть назначено лицо из числа руководителей или заместителей руководителей организаций, осуществляющих образовательную деятельность, соответствующую области профессиональной деятельности, к которой готовятся выпускники, представителей организаций-партнеров или их объединений, включая экспертов, при условии, что направление деятельности данных представителей соответствует области профессиональной деятельности, к которой готовятся выпускники, при условии, что такое лицо не входит в состав ГЭК.

Апелляция рассматривается на заседании апелляционной комиссии с участием не менее двух третей ее состава.

На заседание апелляционной комиссии приглашается председатель соответствующей ГЭК, а также главный эксперт при проведении ГИА в форме демонстрационного экзамена.

При проведении ГИА в форме демонстрационного экзамена по решению председателя апелляционной комиссии к участию в заседании комиссии могут быть также привлечены члены экспертной группы, технический эксперт.

По решению председателя апелляционной комиссии заседание апелляционной комиссии может пройти с применением средств видео, конференц-связи, а равно посредством предоставления письменных пояснений по поставленным апелляционной комиссией вопросам.

Выпускник, подавший апелляцию, имеет право присутствовать при рассмотрении апелляции.

С несовершеннолетним выпускником имеет право присутствовать один из родителей (законных представителей).

Указанные лица должны при себе иметь документы, удостоверяющие личность.

Рассмотрение апелляции не является пересдачей ГИА.

При рассмотрении апелляции о нарушении Порядка апелляционная комиссия устанавливает достоверность изложенных в ней сведений и выносит одно из следующих решений:

об отклонении апелляции, если изложенные в ней сведения о нарушениях Порядка не подтвердились и (или) не повлияли на результат ГИА;

об удовлетворении апелляции, если изложенные в ней сведения о допущенных нарушениях Порядка подтвердились и повлияли на результат ГИА.

В последнем случае результаты проведения ГИА подлежат аннулированию, в связи с чем протокол о рассмотрении апелляции не позднее следующего рабочего дня передается в ГЭК для реализации решения апелляционной комиссии. Выпускнику предоставляется возможность пройти ГИА в дополнительные сроки, установленные образовательной организацией без отчисления такого выпускника из образовательной организации в срок не более четырех месяцев после подачи апелляции.

В случае рассмотрения апелляции о несогласии с результатами ГИА, полученными при прохождении демонстрационного экзамена, секретарь ГЭК не позднее следующего рабочего дня с момента поступления апелляции направляет в апелляционную комиссию протокол заседания ГЭК, протокол проведения демонстрационного экзамена, письменные ответы выпускника (при их наличии), результаты работ выпускника, подавшего апелляцию, видеозаписи хода проведения демонстрационного экзамена (при наличии).

В случае рассмотрения апелляции о несогласии с результатами ГИА, полученными при защите дипломного проекта (работы), секретарь ГЭК не позднее следующего рабочего дня с

момента поступления апелляции направляет в апелляционную комиссию дипломный проект (работу), протокол заседания ГЭК.

В результате рассмотрения апелляции о несогласии с результатами ГИА апелляционная комиссия принимает решение об отклонении апелляции и сохранении результата ГИА либо об удовлетворении апелляции и выставлении иного результата ГИА. Решение апелляционной комиссии не позднее следующего рабочего дня передается в ГЭК. Решение апелляционной комиссии является основанием для аннулирования ранее выставленных результатов ГИА выпускника и выставления новых результатов в соответствии с мнением апелляционной комиссии.

Решение апелляционной комиссии принимается простым большинством голосов. При равном числе голосов голос председательствующего на заседании апелляционной комиссии является решающим.

Решение апелляционной комиссии доводится до сведения подавшего апелляцию выпускника в течение трех рабочих дней со дня заседания апелляционной комиссии.

Решение апелляционной комиссии является окончательным и пересмотру не подлежит.

Решение апелляционной комиссии оформляется протоколом, который подписывается председателем (заместителем председателя) и секретарем апелляционной комиссии и хранится в архиве образовательной организации.

## Глоссарий

№ п/п	Новое понятие	Содержание
1	<b>Дипломный проект (работа)</b>	научно-практическая работа по определенной проблеме, систематизирующая, закрепляющая и расширяющая теоретические знания и практические навыки обучающихся при решении научных и практических задач в избранной профессиональной сфере, демонстрирующая умение выпускников самостоятельно решать профессиональные задачи и характеризующая итоговый уровень их квалификации, подтверждающая готовность к профессиональной деятельности
2	<b>Демонстрационный экзамен</b>	процедура аттестации обучающихся колледжей и техникумов, определяющая уровень владения профессиональными навыками и умениями. Проводится по итогам обучения либо при промежуточной аттестации.
3	<b>Участники демонстрационного экзамена</b>	это выпускники и обучающиеся образовательных организаций, реализующих образовательные программы среднего профессионального образования, допущенные по решению образовательной организации до государственной итоговой аттестации (далее – ГИА) в форме демонстрационного экзамена
4	<b>Выпускник</b>	лицо, успешно завершившее теоретическое и практическое обучение по программе подготовки специалистов среднего звена и приказом допущенное к государственной итоговой аттестации
5	<b>Информационные ресурсы</b>	совокупность данных, организованных для эффективного получения достоверной информации
6	<b>Личная студия</b>	сайт, на котором обучающийся может работать с учебными продуктами по дисциплинам, входящими в его индивидуальный учебный план
7	<b>Монография</b>	научное исследование, посвященное одному вопросу, проблеме, теме
8	<b>Нормоконтроль</b>	процедура, которая проводится в образовательной организации среднего профессионального образования с целью обеспечения единообразия структуры и оформления курсовых работ и выпускных квалификационных работ
9	<b>Отзыв</b>	оценивание руководителем дипломного проекта (работы) проведенной научно-исследовательской работы выпускника с отражением актуальности темы, направленности исследования и указанием ценности проведенного исследования
10	<b>Самостоятельная работа обучающегося</b>	разновидность учебной деятельности обучающихся, направленная на выполнение различных заданий учебного, исследовательского и самообразовательного характера; способ усвоения системы знаний, навыков и умений, познавательной деятельности обучающихся
11	<b>Слайд-тьюторинг</b>	учебное занятие по подготовке обучающихся к экзаменам, выполнению курсовой работы, дипломного проекта (работы), заданий практик в форме индивидуального или коллективного просмотра обучающимися видеозаписей телевизионных консультаций преподавателей (руководителей дипломного проекта (работы))

№ п/п	Новое понятие	Содержание
12	<b>Федеральный государственный образовательный стандарт</b>	нормативный правовой акт, устанавливающий совокупность обязательных требований к образованию определенного уровня специальности
13	<b>Электронное обучение (e-learning)</b>	образовательный процесс с применением содержащейся в базах данных и используемой при реализации образовательных программ информации и обеспечивающих ее обработку информационных технологий, технических средств, а также информационно-телекоммуникационных сетей, обеспечивающих передачу по линиям связи указанной информации, взаимодействие участников образовательного процесса

## СПИСОК ИСПОЛЬЗУЕМЫХ ИСТОЧНИКОВ

### Нормативно-правовые акты

- Федеральный закон от 29.12.2012 № 273-ФЗ «Об образовании в Российской Федерации» (с последующими изменениями и дополнениями);
- Порядок проведения государственной итоговой аттестации по образовательным программам среднего профессионального образования, утвержденный Приказом Минпросвещения России от 08.11.2021 № 800;
- Порядок организации и осуществления образовательной деятельности по образовательным программам среднего профессионального образования, утвержденный Приказом Минпросвещения России от 24.08.2022 № 762;
- Правила применения организациями, осуществляющими образовательную деятельность, электронного обучения, дистанционных образовательных технологий при реализации образовательных программ", утвержденные Постановлением Правительства РФ от 11.10.2023 № 1678;
- Федеральные государственные образовательные стандарты по специальностям среднего профессионального образования.

Задание на выполнение дипломного проекта (работы)

**ЧАСТНОЕ ПРОФЕССИОНАЛЬНОЕ ОБРАЗОВАТЕЛЬНОЕ УЧРЕЖДЕНИЕ  
«СИБИРСКИЙ КОЛЛЕДЖ СОВРЕМЕННЫХ ТЕХНОЛОГИЙ»**

Форма 11-д

**ЗАДАНИЕ  
на дипломный проект (работу)**

Обучающийся \_\_\_\_\_

фамилия, имя, отчество

форма обучения \_\_\_\_\_, \_\_\_\_\_ № контракта, \_\_\_\_\_ группа,  
очная/заочная

специальность \_\_\_\_\_

1. Тема

\_\_\_\_\_

2. Дата выдачи темы « \_\_\_\_\_ » \_\_\_\_\_ 20 \_\_\_\_ г.

3. Календарный график выполнения

\_\_\_\_\_

4. Содержание пояснительной записки

\_\_\_\_\_

5. Срок представления обучающимся законченного дипломного проекта (работы):

« \_\_\_\_\_ » \_\_\_\_\_ 20 \_\_\_\_ г.

Руководитель \_\_\_\_\_

Ф.И.О., ученая степень, звание, должность, место работы

Обучающийся \_\_\_\_\_

(подпись)

Пример содержания дипломного проекта (работы) специалиста среднего звена по специальности «Экономика и бухгалтерский учет (по отраслям)»

**Тема: Бухгалтерский баланс и его использование для оценки финансового состояния предприятия (организации, фирмы)**

## СО Д Е Р Ж А Н И Е

	Стр.
ВВЕДЕНИЕ .....	
ГЛАВА 1 ТЕОРЕТИЧЕСКИЕ ОСНОВЫ ФОРМИРОВАНИЯ БУХГАЛТЕРСКОГО БАЛАНСА И ЕГО ИСПОЛЬЗОВАНИЯ ДЛЯ ОЦЕНКИ ФИНАНСОВОГО СОСТОЯНИЯ ПРЕДПРИЯТИЯ .....	
1.1 Формирование бухгалтерского баланса .....	
1.2 Методы оценки финансового состояния .....	
ГЛАВА 2 АНАЛИЗ БУХГАЛТЕРСКОГО БАЛАНСА И ЕГО ИСПОЛЬЗОВАНИЕ ДЛЯ ОЦЕНКИ ФИНАНСОВОГО СОСТОЯНИЯ ООО «АЛЬФА» .....	
2.1 Организационно-экономическая характеристика предприятия .....	
2.2 Анализ бухгалтерского баланса .....	
2.3 Оценка финансового состояния и направления его улучшения .....	
ЗАКЛЮЧЕНИЕ .....	
ГЛОССАРИЙ .....	
СПИСОК СОКРАЩЕНИЙ .....	
СПИСОК ИСПОЛЬЗУЕМЫХ ИСТОЧНИКОВ .....	
ПРИЛОЖЕНИЯ .....	



## Унифицированные требования

Унифицированные требования к оформлению дипломного проекта (работы).

№ п/п	Объект унификации	Параметр унификации дипломного проекта (работы)
1	Формат листа бумаги	A4
2	Размер шрифта	14 пунктов
3	Название шрифта	Times New Roman
4	Междустрочный интервал	Полуторный
5	Количество строк на странице	28–30 строк (1800 печатных знаков)
6	Абзац	1,25 см (5 знаков)
7	Поля (мм)	Левое, верхнее и нижнее – 20, правое – 10
8	Общий объем без приложений	30-50 стр. машинописного текста
9	Объем введения	4-5 стр. машинописного текста
10	Объем основной части	25-40 стр. машинописного текста
11	Объем заключения	не более пяти страниц текста (примерно равен объему введения)
12	Нумерация страниц	Сквозная, в нижней части листа, посередине. На титульном листе номер страницы не проставляется
13	Последовательность приведения структурных частей работы	Титульный лист. Задание на выполнение дипломного проекта (работы). Содержание. Введение. Основная часть. Заключение. Глоссарий. Список используемых источников. Список сокращений. Приложения
14	Оформление структурных частей работы	Каждая структурная часть начинается с новой страницы. Наименования приводятся с абзаца с прописной (заглавной) буквы. Точка в конце наименования не ставится
15	Структура основной части	2 главы, соразмерные по объему
16	Наличие глоссария	14–18 основных понятий и терминов
17	Состав списка использованных источников	Не менее 20 библиографических описаний документальных и литературных источников
18	Наличие приложений	Обязательно
19	Оформление содержания	Содержание включает в себя заголовки всех разделов, глав, параграфов, глоссария, приложений с указанием страниц начала каждой части

Титульный лист

**ЧАСТНОЕ ПРОФЕССИОНАЛЬНОЕ ОБРАЗОВАТЕЛЬНОЕ УЧРЕЖДЕНИЕ  
«СИБИРСКИЙ КОЛЛЕДЖ СОВРЕМЕННЫХ ТЕХНОЛОГИЙ»**

Форма 09-д

**Титульный лист**

Специальность \_\_\_\_\_

ДОПУСК К ЗАЩИТЕ:

Приказ № \_\_\_\_\_

от « \_\_\_\_\_ » \_\_\_\_\_ 20\_\_ г.

**ДИПЛОМНЫЙ ПРОЕКТ (РАБОТА)**

Тема: \_\_\_\_\_

\_\_\_\_\_

Обучающийся: \_\_\_\_\_ / \_\_\_\_\_ /  
Ф. И. О. подпись

№ контракта \_\_\_\_\_ Группа \_\_\_\_\_

Руководитель: \_\_\_\_\_ / \_\_\_\_\_ /  
Ф. И. О. подпись

Дата представления работы « \_\_\_\_\_ » \_\_\_\_\_ 20\_\_ г.

2023

## Информация для демонстрационного материала

**Примерный состав информации, представляемой в раздаточном материале (на демонстрационных плакатах) на защите выпускной квалификационной работы.**

1. Цель и задачи выполнения дипломного проекта (работы), в том числе изображенные в виде дерева целей.
2. Методика исследования.
3. Таблицы, диаграммы и графики, блок-схемы, характеризующие объект исследования.
4. Результаты, полученные при выполнении дипломного проекта (работы).
5. Рекомендации по внедрению в практику деятельности предприятия (организации, фирмы) результатов дипломного проекта (работы) и их обоснование.
6. Данные из справки о внедрении результатов дипломного проекта (работы) на предприятии (организации, фирме).

Примечание: общее количество информационных страниц, приводимых в «раздаточном материале», 6–8 страниц; общее количество демонстрационных плакатов 4–6 листов.



ОТЗЫВ

**ЧАСТНОЕ ПРОФЕССИОНАЛЬНОЕ ОБРАЗОВАТЕЛЬНОЕ УЧРЕЖДЕНИЕ  
«СИБИРСКИЙ КОЛЛЕДЖ СОВРЕМЕННЫХ ТЕХНОЛОГИЙ»**

Форма 19-д/7

**ОТЗЫВ  
на дипломный проект (работу)**

Обучающегося

---

фамилия, имя, отчество

на тему

---



---

1. Актуальность и практическая значимость темы

---



---

2. Логическая последовательность

---



---

3. Аргументированность и конкретность выводов и предложений

---



---

4. Правильное использование научных/профессиональных терминов и понятий в контексте проблемы

---



---

5. Уровень использования различных видов литературных источников

---



---

6. Качество оформления дипломного проекта (работы), качество таблиц, иллюстраций и пр.

---



---

7. Уровень самостоятельности при работе над темой дипломного проекта (работы)

---



---



---



---

8. Недостатки работы

---



---



---



---

9. Предложения для внедрения

---



---



---



---



## Рекомендации к докладу по защите дипломного проекта (работы)

**Схема доклада по защите дипломного проекта (работы)**

**1. Обращение:** *Уважаемые члены Государственной экзаменационной комиссии! Вашему вниманию предлагается дипломный проект (работа) на тему...*

2. В 2–3 предложениях дается характеристика актуальности темы.

3. Приводится краткий обзор литературных источников по избранной проблеме (степень разработанности проблемы).

4. **Цель дипломного проекта (работы)** – формулируется цель дипломного проекта (работы).

5. Формулируются задачи. При этом в формулировке должны присутствовать глаголы типа – изучить, рассмотреть, раскрыть, сформулировать, проанализировать, определить и т.п.

6. Из каждой главы, особенно из второй, используются выводы или формулировки, характеризующие результаты. Здесь можно демонстрировать раздаточный материал (плакаты). При демонстрации плакатов не следует читать текст, изображенный на них. Надо только описать изображение в одной-двух фразах. Если демонстрируются графики, то их надо назвать и констатировать тенденции, просматриваемые на графиках. При демонстрации диаграмм обратить внимание на обозначение сегментов, столбцов и т.п. Графический материал должен быть наглядным и понятным со стороны. Текст, сопровождающий диаграммы и гистограммы, должен отражать лишь конкретные выводы. Объем этой части доклада не должен превышать 1,5–2 стр. печатного текста.

7. **В результате проведенного исследования были сделаны следующие выводы:** (формулируются основные выводы, вынесенные в заключение).

8. **Опираясь на выводы, были сделаны следующие предложения:** (перечисляются предложения).

*Примечание. Седьмая и восьмая части доклада не должны превышать в сумме 1 стр. печатного текста.*

Всего весь доклад с хронометражем в 10–12 минут (с демонстрационным материалом) укладывается на 3–4 стр. печатного текста с междустрочным интервалом 1,0 и шрифтом (14 пунктов).

Завершается доклад словами: **Благодарю за внимание.**

Образец справки о внедрении результатов дипломного проекта (работы)

**СПРАВКА**  
**о внедрении рекомендаций, разработанных в дипломном проекте (работе)**  
**обучающегося Иванова Сергея Александровича**

В процессе выполнения дипломного проекта (работы) на тему: «Совершенствование оценки инновационной деятельности на предприятии (на примере ОАО «Прогресс»)» обучающийся Иванов С.А. принимал участие в разработке (перечисляются разработанные вопросы\_\_\_\_\_.

Полученные им результаты, включающие в себя *(перечисляется то, что конкретно сделано обучающимся)*\_\_\_\_\_

нашли отражение в методических разработках по планированию инноваций в ОАО «Прогресс» *(либо в докладных, аналитических и прочих записках, направленных в Совет директоров ОАО «Прогресс» (другой руководящий орган), либо использованы в расчетах эффективности инноваций в ОАО «Прогресс» и т.п.)*.

В настоящее время указанные методические разработки распоряжением директора по экономике и финансам ОАО «Прогресс» (№ \_\_\_\_\_ от \_\_\_\_\_ марта 20\_\_ г.) включены в инструктивные материалы, которыми должны руководствоваться работники отдела новых технологий ОАО.

**Генеральный директор**

**С.П. Кошелев**

ПЕЧАТЬ

*(На крупных предприятиях (организациях, фирмах) справка может быть также подписана начальником департамента, отдела, цеха или другого структурного подразделения. В таких случаях подпись специалиста заверяется руководителем отдела кадров (канцелярии) и соответствующей печатью)*



